

# ANALYSE AF SVØMMEANLÆG I THISTED KOMMUNE

Vidensoverblik og fremtidige scenarier

Rapport / April 2022



Peter Forsberg &  
Aline van Bedaf Sterner



Idrættens  
Analyseinstitut



# ANALYSE AF SVØMMEANLÆG I THISTED KOMMUNE

**Titel**

Analyse af svømmeanlæg i Thisted Kommune

**Forfatter**

Peter Forsberg og Aline van Bedaf Sterner

**Øvrige bidragydere**

Niels Anton Toftgård, Signe Carlsen og Lucas Balleby

**Rekvirent**

Thisted Kommune

**Layout**

Idrættens Analyseinstitut

**Forsidefoto**

Thisted Kommune

**Udgave**

1. udgave, Aarhus, april 2022

**Pris**

Rapporten kan downloades gratis på [www.idan.dk](http://www.idan.dk)

**ISBN**

978-87-93784-76-5 (pdf)

**Udgiver**

Idrættens Analyseinstitut

Frederiksgade 78B, 2.

DK-8000 Aarhus C

T: +45 3266 1030

E: [idan@idan.dk](mailto:idan@idan.dk)

W: [www.idan.dk](http://www.idan.dk)

Gengivelse af denne rapport er tilladt med tydelig kildehenvisning.

# Indhold

Indledning.....	6
Del 1: Opsummerende analyse .....	6
Borgernes svømme- og vandaktiviteter.....	6
Faciliteter til svømme- og vandaktiviteter i Thisted Kommune .....	8
Anlæggenes indtægter og incitamenter for mere aktivitet .....	11
Brugeres tilfredshed og oplevelse af anlæg.....	13
Scenarier .....	17
Del 2: Uddybende analyser .....	23
Borgere i Thisted Kommune og deres svømme- og vandaktiviteter.....	24
Svømme- og vandfaciliteter i Thisted Kommune.....	34
Tilskud, indtægter og incitamenter i svømmeanlæg .....	50
Litteraturliste .....	57
Appendix.....	58

## Indledning

Denne undersøgelse har til formål at tegne et billede af svømmeområdet i Thisted Kommune med fokus på de fire offentlige svømmeanlæg i kommunen: Thyhallen, Snedsted Hallen, Sjørring Idræts- og Kulturcenter og Sydthy Svømmebad. Undersøgelsen skal også pege på potentialer i forhold til de eksisterende faciliteter og eventuelt nye vandfaciliteter i kommunen.

Desuden har Thisted Kommune efterspurgt en analyse af den nuværende tilskudsmodel og gebyrordning samt mulige scenarier for en tilskudsmodel med incitament for mere aktivitet.

Afrapporteringen af undersøgelsen er delt i to. Først præsenteres en opsummerende analyse, som trækker de væsentligste konklusioner i arbejdet frem. Fokus er dels på en række overordnede forhold omkring svømmeområdet i Thisted Kommune, dels forhold som er centrale at medtage i det videre arbejde med udvikling af de fire offentlige anlæg i kommunen. Analysen afrundes med en række scenarier for fremtiden, som er blevet udarbejdet på baggrund af vidensarbejdet samt workshop med brugere og aktører i svømmeanlæggene.

Anden del udgør baggrundsanalyserne, som samler en lang række baggrundsforhold om svømmeområdet i Thisted Kommune. Fokus er på faciliteter til svømning, kommunens borgersammensætning, borgernes svømme- og vandaktiviteter, brugen af faciliteterne og økonomi.

## Del 1: Opsummerende analyse

I det følgende præsenteres en samlet, opsummerende analyse, som fokuserer på en række overordnede forhold om svømmeområdet i Thisted Kommune. Fokus er på borgerne og deres svømme- og vandaktiviteter samt de offentlige svømmeanlæg i Thisted, Sjørring, Snedsted og Hurup.

### Borgernes svømme- og vandaktiviteter

Svømning er den primære aktivitet i svømmeanlæggene i Danmark, således også i Thisted Kommune. Svømmeanlæg rummer dog en lang række andre aktiviteter end svømning, som f.eks. vandtræning, badning/leg, afslapning, genoptræning mm. Dertil kommer forskellige former for vandaktiviteter, som f.eks. stand up paddle, kajak og open water svømning, hvor svømmeanlæg kan danne 'rolige' rammer til træning af tekniske færdigheder og tilvænning til aktiviteterne.

Den seneste undersøgelse af danskernes sports- og motionsvaner viser, at svømning er blandt danskernes mest dyrkede idrætsaktiviteter (Rask og Eske, 2020), og på den baggrund er anlæggene vigtige for idrætten i Danmark. Det er således hver tredje (35 pct.) 7-15-årige, der inden for det seneste år har dyrket svømning (Rask og Eske, 2020). For børn og unge foregår svømning især i svømmeklubber eller på 4. eller 5. klassetrin i folkeskolen.

Dertil kommer, at mange børn og unge på mindre regelmæssig vis kommer i svømmeanlæg for at bade eller lege – typisk sammen med familie eller venner.

Svømning er også en stor aktivitet for voksne, og ifølge den seneste motionsvaneundersøgelse fra 2020 dyrkede 17 pct. af alle voksne svømning (Rask og Eske, 2020). Det sker for de fleste voksnes vedkommende på motionsplan i den offentlige åbningstid, og voksne er i betydeligt mindre omfang end børn og unge medlem af svømmeklubber.

Der findes ikke specifikke tal for andelen af børn og unge i Thisted Kommune, som dyrker svømning. Ser man på andelen af foreningsmedlemmer, som overvejende udgøres af børn og unge (68 pct. af medlemmer i Thisted-foreninger er under 18 år), så viser en sammenligning af medlemstallene blandt foreninger med svømning i Thisted Kommune og resten af landet, at antallet af medlemmer i Thisted Kommune er under landsniveau. Antallet af foreningsmedlemmer er også lavere i Thisted Kommune end i nabokommunerne Jammerbugt og Lemvig, mens det er højere end i Morsø Kommune.

Blandt voksne giver undersøgelsen 'Danmark i bevægelse', som er gennemført af Center for Forskning i Idræt, Sundhed og Civilsamfund ved Syddansk Universitet, mulighed for at sammenligne andelen af voksne svømmere med nabokommuner og resten af landet. Undersøgelsen viser, at andelen af voksne svømmere i Thisted Kommune er på højde med landsplan, mens deltagelsen er lidt højere end i Jammerbugt Kommune, Lemvig Kommune og Morsø Kommune. Ser man på vandaktiviteter, så skiller Thisted Kommune sig særligt ud, når det gælder andelen af aktive inden for surfing/stand up paddle, som er noget mere udbredt blandt Thisted-borgerne end på landsplan og i nabokommunerne.

Som nævnt er svømning langt fra den eneste aktivitet, som foregår i svømmeanlæg. Det gælder også i Thisted Kommune, hvor f.eks. varmtvandsbassiner og legebassiner danner ramme om mange forskellige typer af aktiviteter. Det har ikke været muligt at bestemme deltagelsen i andre aktiviteter som f.eks. vandtræning, babysvømning og badning/leg, men undersøgelsen 'Faciliteter til danskernes svømme- og vandkultur' viser, at der er tale om betydelige aktiviteter, som gør, at svømmeanlæg er relevante for borgere på tværs af livsfaser. Badning/leg og babysvømning er især aktiviteter for familier, mens vandtræning (sammen med genoptræning) især er relevant for ældre borgere.

### Borgersammensætningen i Thisted Kommune

Udviklingen af fremtidens faciliteter til svømme- og vandaktiviteter i Thisted Kommune kan blandt andet baseres på forventningerne til den fremtidige borgersammensætning i kommunen. Frem mod 2035 er det forventningen, at indbyggertallet i kommunen reduceres med ca. 1.000 borgere, og medmindre flere borgere bliver aktive med svømning eller vandaktiviteter, end tilfældet er i dag, vil efterspørgslen være omtrent som i dag.

Dog sker der en række forskydninger i borgersammensætningen, idet andelen af ældre borgere over 70 år kommer til at udgøre en markant større gruppe, end tilfældet er i dag. I dag udgør de 70+-årige 12 pct. af befolkningen, men i 2035 forventes gruppen at udgøre 23 pct. af borgerne. Det kan være væsentligt at hæfte sig ved, da det kan øge behovet for

forskellige former for vandtræning og genoptræning, som typisk foregår i forskellige former for varmtvandsbassiner.

## Faciliteter til svømme- og vandaktiviteter i Thisted Kommune

Undersøgelsen har kortlagt dækningen af faciliteter til svømme- og vandaktiviteter i Thisted Kommune. Det er gjort med afsæt i de fire offentlige svømmeanlæg: Thyhallen, Sjørring Idræts- og Kulturcenter, Snedsted Hallen og Sydthy Svømmebad.

De fire anlæg råder over svømmebassiner af forskellig karakter. Der findes 25 meter bassiner i Thyhallen, Snedsted Hallen og Sydthy Svømmebad, mens man finder et 20 meter bassin i Sjørring Idræts- og Kulturcenter. I Thyhallen og Sydthy Svømmebad finder man også varmtvandsbassin, familie/børnebassin og soppebassin, mens man i Snedsted Hallen finder et varmtvandsbassin. Ingen af anlæggene har et 50 meter bassin. Det nærmeste 50 meter bassin ligger i Holstebro, Skive, Aalborg og Brønderslev.

Sætter man antallet af borgere i kommunen i forhold til antallet af bassiner, får man et mål for antallet af borgere pr. bassin, som kan sammenlignes med andre kommuner. Der er 14.363 borgere om et 25 meter bassin i Thisted Kommune, mens der ligeledes er 14.363 borgere om et varmtvandsbassin. Der er 6.156 borgere om andre bassiner, som f.eks. kan være bassiner på under 25 meter. Sammenligner man med landsplan, er der 21.594 borgere om et 25 meter bassin, 39.955 borgere om et varmtvandsbassin og 14.538 borgere om andre bassiner. Der er i forhold til landsplan altså få borgere pr. bassintype i Thisted Kommune. I forhold til nabokommuner er dækningen i Thisted Kommune på niveau med Jammerbugt Kommune, bedre end i Morsø Kommune og under niveauet i forhold til Lemvig Kommune.

Ser man omvendt på afstanden til faciliteterne i Thisted Kommune, så gælder det, at borgerne i Thisted Kommune har længere til faciliteterne end gennemsnittet på landsplan.

### Booking og brug af svømmefaciliteter

Ud over at se på antallet af faciliteter i forhold til antallet af indbyggere i Thisted Kommune har fokus også været på at undersøge omfanget af bookinger af bassinerne. Det er gjort ved at indsamle bookingoplysninger fra anlæggene i perioden fra 2018-2021 samt se på den aktuelle booking af anlæggene i en normal uge.

Tabellen herunder viser den aktuelle booking af bassiner i anlæg på en normal uge på tværs af tidsrum. Tabellen viser, at bassinerne i Thyhallen og Sydthy Svømmebad har den højeste andel bookinger – i Thyhallen er 25 meter bassinet mest booket, mens det er varmtvandsbassinet i Sydthy Svømmebad. Snedsted Hallen har et lavere antal bookinger, selvom varmtvandsbassinet er fuldt booket i dagtimerne. Der er få bookinger i svømmehallen i Sjørring Idræts- og Kulturcenter.



**Tabel 1: Aktuelle bookinger af bassiner i Thisted Kommune (pct.)**

Anlæg	Bassin	Hverdage		Weekenden (kl. 8-18)
		Dagtimer (kl. 8-16)	Aftentimer (kl. 16-22)	
Snedsted Hallen	25 meter bassin	66	52	40
	Varmtvandsbassin	100	47	30
Sjørring Idræts- og Kulturcenter	20 meter bassin	8	10	14
Thyhallen	25 meter bassin	69	70	81
	Øvebassin	67	63	67
	Familiebassin	38	63	67
	Terapibassin	64	65	65
Sydthy Svømmebad	25 meter bassin	74	70	70
	Varmtvandsbassin	95	61	70

Figuren viser andelen af bookinger i uge 6 og 8 (2022) i svømmefaciliteter i Thisted Kommune i de nævnte tidsrum. Bookinger er opgjort via data fra Conventus og svømmeanlæggenes hjemmeside.

Sammenligner man den samlede andel af bookinger af svømmeanlæggene i Thisted Kommune med resten af landet, så ligger omfanget af bookinger et stykke under gennemsnittet. Sammenligner man de fire anlæg med lignende typer af anlæg, ligger Sjørring Idræts- og Kulturcenter, Snedsted Hallen og Thyhallen under gennemsnittet for andre lignende anlæg, mens Sydthy Svømmebad har omtrent det samme antal bookinger som gennemsnittet blandt anlæg af lignende type.

Ser man på udviklingen over tid, viser analysen, at andelen af bookinger i Snedsted Hallen har været stabil fra 2019-2021 (der var ombygning i 2018), mens antallet af booking fra 2018-2021 er faldet i Sjørring Idræts- og Kulturcenter. Der har været et mindre fald i antallet af bookinger i Thyhallen, mens det ikke har været muligt at få tal fra Sydthy Svømmebad.

Der er visse forskelle på, hvem der arrangerer aktiviteter i anlæggene. Sjørring Idræts- og Kulturcenter bruges primært af folkeskoler og i mindre omfang foreninger, og der er aktuelt ikke offentlig åbningstid. I Snedsted Hallen har folkeskoler tider i dagtimerne, mens foreninger sidder på de fleste tider i aftenperioden. Der er relativt få timer med offentlig åbningstid. I Thyhallen fylder folkeskole og offentlig åbningstid især i dagtimerne, mens foreninger og offentlig åbningstid fylder i aftenperioden. Det er det samme mønster i Sydthy Svømmebad, om end der er færre timer til folkeskole. I alle anlæg på nær Sjørring Idræts- og Kulturcenter foregår der også en mindre del udlejning, f.eks. til fri- og efterskoler og fysioterapi.

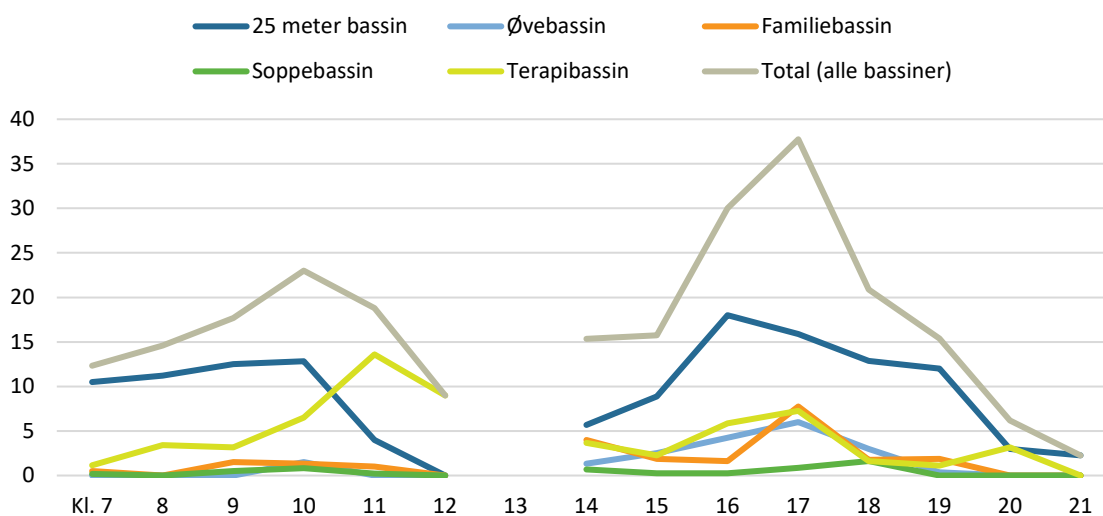
### Brug af Thyhallen i uge 6 og 8

I tillæg til bookingdata fra de fire anlæg er der også blevet gennemført en undersøgelse af den faktiske brug af bassinerne i Thyhallen i løbet af to uger med normal aktivitet, hvor der er forenings- og skoleaktivitet. Undersøgelsen har haft fokus på at undersøge antallet af

brugere i de enkelte bassiner i løbet af hverdage og weekender på tværs af forskellige organiseringsregi.

Undersøgelsen viser, at det samlede antal brugere i bassinerne varierer på tværs af dagen (se den grå linje). Om formiddagen topper antallet af brugere ved 10-tiden, hvor der i gennemsnit over de to uger har været 23 aktive i vandet samtidigt, mens det i aftentimerne topper mellem kl. 16-18, hvor der i gennemsnit har været op til 37 brugere på samme tid. Efter kl. 20 er der få brugere i anlægget.

**Figur 1: Gennemsnitligt antal udøvere i Thyhallens Svømmecenter på hverdage i uge 6 og uge 8 (antal)**



Figuren viser antallet af aktive pr. time i Thyhallens Svømmecenter på hverdage i uge 6 og uge 8. Der er tale om et gennemsnit på tværs af de to uger (Idan, 2022).

Figuren viser også antallet af brugere i de forskellige bassiner. 25 meter bassinet har flest brugere i de fleste tidsrum i løbet af dagen, og det er kun i de sene formiddagstimer (kl. 11-12), at der er flere aktive i terapibassinet. Familiebassinet, øvebassinet og soppebassinet har meget få brugere i løbet af dagtimerne, og antallet af brugere i familiebassinet og øvebassinet topper i de tidlige aftentimer (omkring kl. 17). I aftentimerne bruges terapibassinet også overvejende i de tidlige aftentimer.

Undersøgelsen har også haft fokus på weekenden. Antallet af brugere i weekenden er højest fra kl. 12-16, og her er der omtrent lige mange brugere af 25 meter bassinet, familiebassinet og terapibassinet. I denne periode har de tre bassiner ca. 10 brugere i gennemsnit.

Fokus har også været på antallet af udøvere på tværs af organiseringsregi, som her udgøres af folkeskole, forening, offentlig åbningstid og andet. I 25 meter bassinet er opgørelsen lavet med afsæt i de baner, som er afsat til de respektive regi, mens der for de andre bassiners vedkommende er tale om hele bassinet. Generelt viser analysen, at der i 25 meter bassinet er flere aktive pr. bane i folkeskole- og foreningstid (ca. 2,4 brugere pr. bane), mens der i gennemsnit er 1,8 bruger pr. bane i den offentlige åbningstid.

De andre bassiner bruges primært af foreninger og offentlig åbningstid, og den overordnede tendens er, at der i gennemsnit er flere aktive i foreningstiderne end den offentlige åbningstid. Det skal nævnes, at foreninger (og folkeskoler) booker specifikke bassiner, hvor de har et specifikt behov, og at bassiner ikke skærmes af i den offentlige åbningstid. Er der offentlig åbningstid (og ikke andre bookinger) er alle bassinerne til rådighed, og offentlige brugere booker ikke på forhånd bassinerne.

## Anlæggenes indtægter og incitamenter for mere aktivitet

Undersøgelsen har også undersøgt anlæggenes indtægter og incitamenter for at skabe mere aktivitet. Anlægges ejerform varierer, og det har betydning for indtægter (herunder faste tilskud) og incitamenter. Sjørring Idræts- og Kulturcenter og Snedsted Hallen er selvejende institutioner, mens Thyhallen og Sydthy Svømmebad er kommunale institutioner.

De selvejende institutioner modtager faste tilskud fra Thisted Kommune for foreninger og skolars brug, som årligt udgør 462.157 kr. (2020-sats). I forhold til skolernes brug dækker tilskuddet, at anlæggene skal imødekomme skoler/SFO's behov for tider, og at skoler/SFO kan anvende svømmehallerne i tidsrummet fra kl. 8-15 på hverdage og til enkeltstående arrangementer uden for dette tidsrum. Desuden fremgår det, at svømmehallen skal stille livredning til rådighed 13 timer ugentligt for skoler/SFO. Yderligere behov skal betales af skole/SFO.

I forhold til foreningers brug dækker tilskuddet ikke over et bestemt antal timer til foreninger, som i stedet skal booke og betale for leje af svømmehallen. Foreningerne betaler 433,50 kr. pr. time. Ifølge kommunen er baggrunden for det faste tilskud for foreningers brug, at lejebetaling ikke er tilstrækkeligt til at opretholde driften i svømmeanlæggene.

De selvejende anlæg kan herudover generere indtægter ved at sælge billetter i den offentlige åbningstid og leje svømmeanlægget ud.

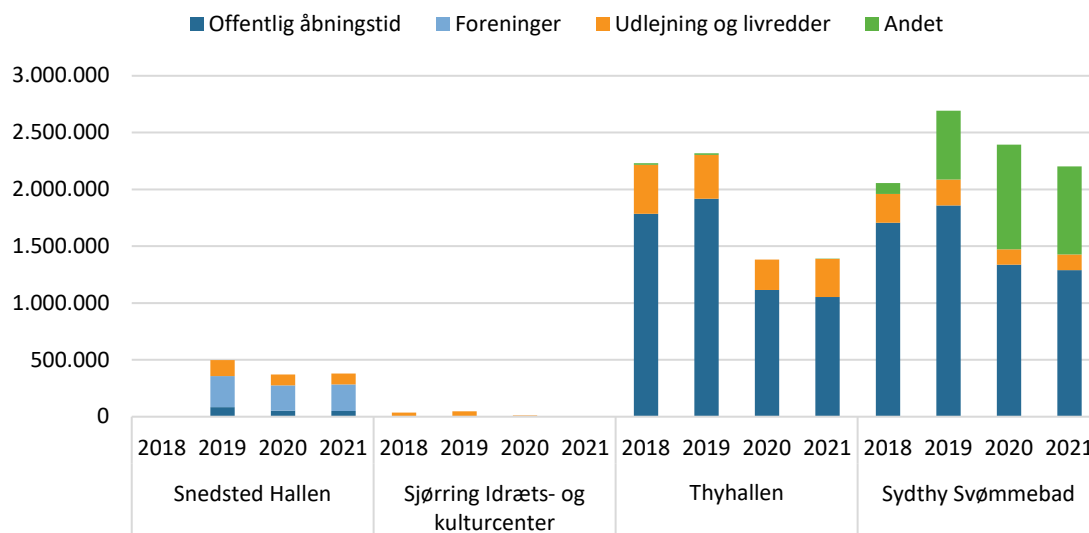
De kommunale anlæg modtager også et fast driftstilskud fra kommunen. Thyhallen modtager et tilskud på ca. 7 mio. kr. til hele anlægget, mens Sydthy Svømmebad modtager et tilskud på ca. 2,5 mio. kr. I begge anlæg gælder, at tilskuddet dækker foreninger og skolars brug af anlægget, og hverken foreninger eller skoler skal betale yderligere for deres brug af bassinerne til anlæggene. Foreninger betaler dog et gebyr til kommunen for at booke bassiner/bassiner. Der er ikke en aftale om, hvor mange timer svømmeanlæggene skal stå til rådighed for foreninger og skoler ud over, at de skal imødekomme deres behov.

Ligesom de selvejende anlæg kan de kommunale anlæg generere indtægter ved at sælge billetter i den offentlige åbningstid og leje svømmeanlægget ud.

Figur 2 viser indtægterne i de fire svømmeanlæg (minus de faste tilskud) fra 2018-2021. Der er ingen indtægter fra foreninger i de to kommunale anlæg, fordi foreningerne ikke betaler til anlæggene for at bruge dem. Derimod betaler de et gebyr til Thisted Kommune, men de betalinger tilgår ikke det enkelte anlæg. Det er således primært Snedsted Hallen, som har

indtægter fra foreninger, som også udgør den største andel af indtægterne i anlægget. I de to kommunale anlæg udgør offentlig åbningstid den klart største indtægtskilde. Som det fremgår, er indtægterne faldet i 2020 og 2021, hvilket hænger sammen med nedlukninger i forbindelse med corona.

**Figur 2: Indtægter i svømmeanlæg fra 2018-2021 (kr.)**



Figuren viser fordelingen af indtægter i anlæggene fordelt på type og år. Kilde: Thisted Kommune og regnskaber fra selvejende anlæg.

Variationen i indtægter hænger blandt andet sammen med de incitamentstrukturer, der findes i anlæggene, og som er opsummeret i tabel 2 herunder. I alle fire anlæg kan der identificeres økonomiske incitamentter for at skabe mere aktivitet via offentlig åbningstid og udlejning. Når det kommer til foreninger og skolers brug er der blandende incitamentter.

De selvejende anlæg har incitament til at øge foreningernes aktivitetsniveau, fordi foreningerne betaler 433,50 kr. pr. time, de booker. Det gør de ikke i de kommunale anlæg, da foreningernes brug er inkluderet i det faste tilskud fra kommunen, og anlæggenes indtægter ændres ikke af, om foreningerne bruger få eller mange timer. Desto flere timer foreningerne har, desto flere udgifter er der til rengøring, vand, energi mv., og desto færre timer har anlægget tilbage til den øvrige udlejning og offentlig åbningstid. På den måde eksisterer der en form for omvendt incitament.

I ingen af anlæggene er der direkte incitament til at øge skolernes brug. I de kommunale anlæg har skolers brug samme karakter som foreningers, og når deres brug øges, genererer det ikke flere indtægter til anlæggene, mens udgifter potentielt stiger. I de selvejende anlæg er det først efter 13 timers brug om ugen, at der er incitament til at øge skolers brug. Ellers er anlæggene bedre tjent med få skolebookinger, da det kan holde udgifter nede.

**Tabel 2: Incitamenter i svømmeanlæg i Thisted Kommune fordelt på organiseringsregi**

	Folkeskoler	Foreninger	Offentlig åbningstid	Udlejning
Selvejende anlæg	Fast beløb for folkeskolers brug – 13 timer pr. uge med livredning Skole kan tilkøbe ekstra timer – og evt. livredning	Fast beløb for foreningers brug. Foreninger betaler 433,50 kr. pr. time, de booker	Billetsalg går til anlægget. Mulighed for at lave abonnement, f.eks. med fitnessrum	Udlejning går til anlægget. Kan f.eks. være privat-, fri- eller efterskoler
Kommunale anlæg	Fast tilskud fra kommunen. Anlæggene skal imødekomme folkeskolernes behov	Fast tilskud fra kommunen. Foreninger betaler 26 kr. pr. bane til kommunen (ikke anlægget). Anlæggene skal imødekomme foreningernes behov	Billetsalg går til anlægget. Mulighed for at lave abonnement, f.eks. med fitnessrum	Udlejning går til anlægget. Kan f.eks. være privat-, fri- eller efterskoler

Som det fremgår af ovenstående, som har afsat i isolerede økonomiske incitamenter, er der blandende økonomiske incitamenter for anlæggene, og det giver på kort sigt ikke altid mening, i et økonomisk perspektiv, at skabe/understøtte mere aktivitet. For at beholde de faste tilskud til f.eks. folkeskolers brug på lang sigt vil det dog nok være nødvendigt at imødekomme deres behov og tilfredsstille kommunen, som er primær bidragsyder til anlæggene.

## Brugeres tilfredshed og oplevelse af anlæg

Afslutningsvis skal det også nævnes, at undersøgelsen har haft fokus på brugernes oplevelse af de fire anlæg. Brugernes oplevelse er dels indsamlet via interviews med brugere af de fire anlæg, som er blevet interviewet i forbindelse med besøg i anlægget, dels via interviews med foreninger, som bruger anlæggene. Herunder følger korte beskrivelser af de fire anlæg med fokus på brugernes perspektiv. Se evt. appendix 4 for information om bassinerne størrelse, dybde og temperatur i anlæggene.

### Snedsted Hallen

Snedsted Hallen består af et 25 meter bassin og et varmtvandsbassin, og der er primært blevet interviewet gæster i den offentlige svømning og foreningsmedlemmer.

Anlægget har en overskuelig størrelse, og det ser brugerne som en kvalitet, fordi man møder kendte ansigter, og anlægget danner en god ramme for socialt samvær. Svømmeanlæggets begrænsede størrelse gør anlægget egnet til brugere, som ønsker/kræver rolige omgivelser. Flere interviewpersoner fremhæver desuden, at svømmehallens dimensioner passer

godt til dem. Det er rart med et varmtvandsbassin, som har en rolig placering, og for nogle brugere er der også en særlig kvalitet i, at der er god plads i svømmehallen. Der er en relativ høj temperatur i 25 meter bassinet, og det bemærker brugerne. Den høje temperatur er især værdsat af motionister og lege-/badegæster, mens foreningssvømmere pointerer, at vandet ikke må blive varmere.

Flere brugere pointerer også, at de bruger anlægget, fordi det er tættest på, hvor de bor, og anlægget har på den måde et lokalt præg.

Det samlede indtryk på baggrund af interviews er, at brugerne i svømmehallen overordnet set er tilfredse med den - særligt efter renoveringen i 2018. Når det kommer til forbedringer, nævner enkelte brugere for lidt plads i omklædningsrummene, mens andre brugere godt kunne tænke sig en rutsjebane, ud over den oppustelige, som nogle gange er tilgængelig i den offentlige åbningstid.

### Sjørring Idræts- og Kulturcenter

Svømmehallen i Sjørring Idræts- og Kulturcenter består af et 20 meter bassin, og der er primært gennemført interviews med børn og deres forældre (børnene har deltaget i svømmeundervisning).

Ifølge forældrene til de aktive svømmebørn, er det en fordel, at svømmehallen er nem at overskue for børn såvel som forældre, og at man møder kendte ansigter. Forældrene kan følge med i undervisningen, og det kan skabe tryghed hos både forældre og børn. Vandtemperaturen er høj i bassinet, og sammen med den relativt lave bassindybde betyder det, at bassinet er yderst velegnet til børn, nybegyndere og folk der har behov for en rolig introduktion til vand (f.eks. personer med vandskræk).

Der er generelt stor enighed blandt de interviewede om, at svømmehallen i Sjørring imødekommer brugernes behov, som handler om at lære at svømme og blive fortrolig med vand. Det kræver ikke andet end et bassin, og det er der i Sjørring. Samtidigt fortæller flere, at de fra tid til anden tager i de større svømmeanlæg i kommunen, når de f.eks. tager afsted på en weekendtur med familien.

Der pointeres dog også forhold, som kunne være bedre. Flere forældre er ærgerlige over, at der er for få parkeringspladser, mens andre er kritiske over for bruserne, som er svære for de mindste børn at bruge. Vandet kommer for højt oppe fra til at ramme børnene, og de køber i for kort tid. Flere forældre oplever, at omklædningsfaciliteterne er en flaskehals.

### Thyhallen

Thyhallens Svømmecenter har en bred skare af brugere bestående af blandt andet motionister, elitesvømmere, børnefamilier og grupper fra diverse sociale tilbud. Vi har interviewet nogle af de brugere, som har været i svømmehallen i den anledning.

Generelt er alle målgrupperne rigtig tilfredse med svømmecentret i sin helhed. Flere af brugerne peger på renlighed, fine åbningstider og et imødekommende personale, hvilket giver

dem en god oplevelse. Samtidig foretrækker størstedelen af brugerne Thyhallens Svømmecenter, fordi det både er godt og ligger tættest på.

Derudover er de fleste af brugerne tilfredse med omklædningsrummene, som dog kan blive for små ved spidsbelastninger. Nogle af brugerne udtrykker, at omklædningsrummene er ret slidte, og derfor ser de frem til reoveringen af dem, som er blevet igangsat i foråret 2022.

Børnefamilierne er overordnet glade for faciliteterne, og bassinerne er tilstrækkelige til deres behov. Familierne sætter pris på det gode udsyn mellem bassinerne, men vandruksjebanen kan skabe udfordringer på den konto. Derudover efterspørger nogle af brugerne mere legetøj til børnene, og der er ønsker om mere plads i handicap/familierummene i omklædningen samt mere inspirerende arkitektur og en større grad af vandland. Disse overvejelser gør sig også gældende hos personer som pædagoger, ledsagere og lignende, som er afsted gennem for eksempel kommunen, foreninger eller dagtilbud.

Motionisterne er også tilfredse til en vis grad, men der er tydelig forskel på, om den enkelte motionist bruger anlægget til motionssvømning eller afslapning. I forhold til afslapning lever anlægget op til behovet, og der er generelt positive holdninger dertil. Dog efterspørger brugerne blandt andet større vipper, et udendørs bassin, boblebad, romersk bad og et federe varmtvandsbassin. Men det er umiddelbart, hvis der absolut skal gøres noget. Et større svømmebassin vil ikke gøre nogen forskel for de fleste.

Motionisterne med fokus på motionssvømning er også tilfredse med anlægget, men pladmangel er et gennemgående tema i deres besvarelser. Ifølge flere af brugerne er det store bassin tit så fyldt, at der ikke er plads til banesvømning uden forstyrrelser. Nogle af brugerne nævner, at det særligt er på tidspunkter, hvor der både er offentlig svømning og træningshold. En del af brugerne ser et 50 meter bassin som en løsning, mens andre hellere vil have et bredere 25 meter bassin med flere baner. En pæn andel mener dog, at det nuværende bassin er tilstrækkeligt til deres behov for banesvømning.

Blandt konkurrence- og elitesvømmere er der en overordnet tilfredshed med faciliteten, men der bliver udtrykt et klart behov for et 50 meter bassin, og kun få af de adspurgte brugere i denne kategori ser det tilstrækkeligt med det nuværende 25 meter bassin. Argumenterne lyder særligt på, at forårssæsonen inden for svømning foregår på en 50 meter bane, og af den årsag er svømmeklubben dårligere stillet end konkurrenterne, da Thyhallens Svømmecenters længste bassin er 25 meter. Det mindre bassin gør, at svømmerne jævnligt må køre til byer som Holstebro, Aalborg og Skive, hvis de vil træne på en 50 meter bane. Ifølge adspurgte trænere og elitesvømmere kan et større bassin gøre Thisted mere attraktiv i forhold til at afholde svømmeturneringer.

Derudover oplever denne målgruppe også problemer med plads, når der både er holdsvømning og offentlig adgang til det store bassin. Det medvirker blandt andet til, at trænerne bliver nødt til at dele træningspas op - særligt om morgenen. Elitesvømmerne og trænerne ser også, at motionisterne kan få gavn af et større bassin, som eventuelt kan

fungere som udspringsbassin og til mere svømmeundervisning for børn. Derudover ønskede nogle af brugerne et koldvandsbassin til restitution.

### **Thisted Svømmeklub**

Thisted Svømmeklub er den forening, der har fået tildelt flest timer i Thyhallens Svømmecenter. De fleste medlemmer af foreningen går i svømmeskolen og er der to gange en halv time om ugen. De helt små bruger varmtvandsbassinet og familiebassinet, og de lidt større børn svømmer i 25 meter bassinet, som har en passende størrelse for denne gruppe. Thyhallens Svømmecenters faciliteter er perfekte for de medlemmer, der går i svømmeskolen.

Udover svømmeskolen har foreningen også nogle motionshold, som bruger varmtvandsbassinet og 25 meter bassinet, samt svømmeholdene med konkurrence- og elitesvømmere, der primært bruger 25 meter bassinet. Ifølge foreningen er det nuværende 25 meter bassin lidt for koldt for motionisterne, og derfor er det nogle gange svært at have elitetræning samtidigt med eksempelvis motionsholdene, svømmeskolen og den offentlige åbningstid. Et nyt og større bassin vil give mere plads til alle målgrupper ved blandt andet at give mulighed for at varme det oprindelige 25 meter bassin mere op, så det egner sig til flere målgrupper, såsom turister. Et større bassin (50 meter) vil desuden give foreningen mulighed for at tiltrække flere professionelle og elitesvømmere til Thisted, samt at øge deres medlemstal. Aktuelt er der ca. 60-80 svømmere på klubbens talent- og elitehold. Det er blandt svømmere på disse hold at ønsket om et 50 meter bassin er størst.

Foreningen angiver, at området rundt om Thyhallen er udmærket til sidstnævnte gruppe, da skolerne er tæt på, og deres elite- og konkurrencesvømmere derfor har nemt ved at komme til og fra træning og skole.

### **Sydthy Svømmebad**

Sydthy Svømmebad bliver benyttet af lokale borgere, turister og gæster med familiære relationer i området. Vi har interviewet en del af brugerne i den målgruppe, men vi også har indsamlet besvarelser fra andre brugere af svømmehallen.

Størstedelen af de adspurgte brugere er rigtig positive over for Sydthy Svømmebad, og de er især glade for de mange forskellige bassiner, designet og muligheder for afslapning. Derudover sætter brugerne også pris på renlighed, plads og ordentlig service, hvilket de får her. Den eneste plet på faciliteten er omklædningsrummene, som et par af de adspurgte brugere fandt for små.

Mange af de interviewede brugere er børnefamilier. Langt de fleste af dem var meget tilfredse med faciliteten, som ifølge dem fungerer rigtig godt til børn. I den sammenhæng nævnes rutsjebaner, vipper, varmtvandsbassin og forskelligt legetøj. Samtidig mener de fleste, at Sydthy Svømmebad på mange måder dækker en hel families behov for svømning og afslapning.

De adspurgte motionister nævner også, at der er rig mulighed for afslapning, og de peger på sauna, kurbad, massagedysser og wellnessområdet i sin helhed. Samtidig nævnte et par



af motionisterne, at der var fint med plads til at svømme baner – selv i ferier og weekender, hvor der andre steder godt kan være spidsbelastninger. Langt størstedelen af motionisterne ser det unødvendigt med et 50 meter bassin, da de ikke er i anlægget for at svømme baner, men for at slappe af.

Samtidig er det de færreste af de adspurgte brugere, som svømmer baner, og de fleste af dem er tilfredse med et 25 meter bassin. Et fåtal nævnte, at personalet godt kunne rulle et banetov mere ud for ekstra plads. En mindre del af banesvømmerne kunne godt bruge et 50 meter bassin. Men eftersom en del af de adspurgte brugere kun er der midlertidigt på grund af ferieophold, er det meget få af dem som jævnligt ville benytte bassinet.

### **Hurup Gymnastik- & Ungdomsforening**

Der er én forening, der bruger svømmebadets faciliteter, og foreningen har alt fra plask og leg til voksenmotionister. Foreningen har et enkelt konkurrencehold.

Foreningens hold bruger de forskellige bassiner i anlægget. De små børn og vandgymnastik bruger varmtvandsbassinet, de mindste børn i svømmeskolen bruger børnebassinet og de lidt større børn i svømmeskolen, konkurrenceholdet og motionisterne bruger 25 meter bassinet. Foreningen har kun vandtid om mandagen og torsdagen, og det gør det nogle gange svært at finde instruktører. Desuden er der ventelister på nogle af holdene. Foreningen er dog overvejende tilfreds med den vandtid, de har, samt de faciliteter der er til rådighed i anlægget. De kunne dog godt tænke sig mere plads til at opbevare deres redskaber samt nogle timer, der ligger tidligere på aftenen, da kl. 18 er lidt sent for de mindste børn.

## **Scenarier**

Rapportens formål har blandt andet været at lave en potentialeanalyse i forhold til de eksisterende faciliteter og eventuelle nye faciliteter i Thisted Kommune. Thisted Kommune har desuden ønsket en analyse af den nuværende tilskudsmodel og gebyrordning samt anbefalinger til, hvordan man skaber en tilskudsmodel med incitamenter for mere aktivitet.

I forlængelse af den opsummerende analyse er fokus i det følgende på en række scenarier, som kan indgå i den fremtidige udvikling af vandfaciliteter i Thisted Kommune. De udvalgte scenarier er dannet med afsæt i analysen og undersøgelsesopdraget, og der er gennemført en workshop med brugere og aktører på svømmeområdet, som har haft mulighed for at komme med perspektiver på fremtidens svømmefaciliteter i Thisted Kommune. Scenarierne er samlet i tre spor:

- Drift af svømmeanlæg
- Økonomiske incitamenter
- Perspektiver for nye svømmefaciliteter

### **Svømmeanlæggenes brug**

Centralt i undersøgelsen har stået en analyse af de fire anlægs booking i løbet af året samt benyttelsen af Thyhallen i løbet af to normale uger. Analysen viser, at der er forskel på

anlæggenes brug, når det gælder omfanget af bookinger, og at der i alle anlæg er potentiale for flere timer med aktivitet. Desuden viser undersøgelsen af den faktiske benyttelse af Thyhallen i løbet af to uger, at der i store dele af åbningstiden er relativt få brugere. Det gælder formentlig også i de andre anlæg.

På den baggrund er det oplagt at se på, hvordan benyttelsen af de fire eksisterende anlæg kan øges. Som input til det arbejde kan peges på en række mulige indsatser:

- Undersøgelsen 'Faciliteter til danskernes svømme- og vandkultur' (Forsberg og van Bedaf, 2021) viser, at der foregår mange forskellige typer af aktiviteter i svømmeanlæg ud over svømning som f.eks. badning/leg, vandtræning, genoptræning, afslapning/wellness og vandaktiviteter. Undersøgelsen viser også, at der hvor man har ansatte med ansvar for aktiviteterne i anlæggene, er der mere aktivitet end i anlæg uden en aktivitetsansvarlig. En placering af ansvaret for aktiviteter synes altså at skabe mere aktivitet, og en sådan model kan overvejes i Thisted Kommune. Det kan være en ansat, som kan arbejde på tværs af anlæg, og det kan være relevant at gøre det i samarbejde med nogle af de organiserede brugere, som f.eks. foreninger. Fokus i aktivitetsudviklingen kan med fordel være på at sikre en bred palette af aktiviteter til folk i forskellige aldersgrupper og erfaring med aktiviteter i vand.
- I de større kommunale svømmeanlæg i form af Thyhallen og Sydthy Svømmebad er der gode muligheder for at dele anlæggene op og have flere forskellige organiseringsregi samlet på samme tid (f.eks. foreninger og offentlig svømning). At aktiviteter kan forløbe på samme tid, kan f.eks. gøre det muligt at have offentlig åbent i det meste af åbningstiden, også selvom det i visse perioder kan være få baner/bassiner. Bookingskemaerne og interviews med ledere i anlæg viser, at særligt i Thyhallen er der relativt mange timer, som kun bruges af ét organiseringsregi. Det betyder, at der ikke er offentlig åbningstid i en del åbningstider, og hvis man vil øge borgeres mulighed for at komme ind fra gaden, vil der være behov for at se på muligheden for at kunne have flere organiseringsregi samtidigt.
- Analysen har trukket på en lang række eksisterende data om de fire svømmeanlæg, som f.eks. bookingdata, økonomital og solgte billetter. Det har været svært at indsamle data, fordi der ikke bruges ensartede metoder i anlæggene, og fordi der ikke jævnlige rapporteres på nøgletal. Det hænger nok blandt andet sammen med, at to anlæg er selvejende, om end der heller ikke findes faste standarder for de to kommunale anlæg. Det virker oplagt at skabe en mere systematiseret tilgang til brugen af data i forhold til antallet af solgte billetter, bookingtimer (fordelt på organiseringsregi) samt økonomiske nøgletal. Det vil kunne give et overblik over status i de fire svømmeanlæg, som kan være væsentligt at inddrage i den løbende tilpasning af drift, aktiviteter og programmer i anlæggene.
- Endeligt kan det også være værd at overveje, hvordan anlæggenes særlige kvaliteter og profiler i højere grad kan complimentere hinanden. Der foregår begrænset

samarbejde og koordinering mellem anlæggene, men der kunne være et potentiale i at betragte anlæggene som en helhed, der tilsammen kan sikre et bredt udbud af tilbud. De fire anlæg kan i den henseende betragtes som forskellige former for tilbud, som det fremadrettet kan være relevant at betone endnu mere. Sjørring Idræts- og Kulturcenter er især velegnet til begyndere og personer med behov for en stille tilvænnning til vand. Denne dimension kan man satse endnu mere på i fremtiden, og man kunne sagtens forestille sig, at det bliver stedet, hvor man får en god og sikker introduktion til vand. Snedsted Hallen er også et lokalt svømmeanlæg, som især foreninger og folkeskoler benytter. Det giver mening at fortsætte med dette, men der kunne arbejdes mere med den offentlige svømning. Øgede åbningstider og måske også flere programmer/aktiviteter til forskellige målgrupper kan være med til at gøre den dimension mere attraktiv. Thyhallen og Sydthy Svømmebad har en bred brugerskare og er placeret i hver sin ende af kommunen. Tiltag, der kan gøre det mere attraktivt for familiegæster og ældre, kan være relevante at forfølge. Det kan handle om at gøre dem mere gennemskuelige at være offentlig badegæst i (særligt i Thyhallen ift. åbningstider) og sikre spændende og relevante hold på tværs af aldersgrupper, som kan være supplement til foreningsaktiviteter. I Thyhallen kan en begrænsning i dette perspektiv være den relativt kolde vandtemperatur i 25 meter bassinet, som er velegnet til konkurrencesvømmere, men ikke lege- og badegæster og motionister. Det kan overvejes, om temperaturen skal ændres.

### Økonomiske incitamenter

Analysen af tilskudsmodellen til de kommunale og selvejende anlæg har vist, at anlæggene har forskellige økonomiske incitamenter, som beror på deres ejerform. Det er særligt spørgsmålet om foreninger og skolars brug, som har forskellige incitamenter i anlæggene.

I selvejende anlæg er der økonomisk incitament for at få foreninger til at bruge anlæggene, mens det ikke gælder for skoler før efter 13 timers brug om ugen (op til de 13 timer er der et omvendt incitament). Der er økonomisk incitament for offentlig åbent (der skal dog mange timer til for at opveje en foreningstime eller udlejning) og udlejning.

I kommunale anlæg er der økonomisk incitament for offentlig åbent og udlejning. Der er derfor heller ikke økonomisk incitament for hverken skole- eller foreningsbrug, da det tager tid fra den offentlige åbningstid.

Med baggrund i den eksisterende forskning på facilitetsområdet synes det oplagt at se på, hvordan man kan sikre økonomiske incitamenter for øget aktivitet. Der kan tænkes i forskellige spor for selvejende og kommunale anlæg.

- Selvejende anlæg: For det første kan det være relevant at se på aftalerne, der fastsætter tilskuddene for foreninger og folkeskolars brug af anlæggene, som har mange år på bagen, og det kunne være relevant at overveje – blandt andet med afsæt i data fra denne undersøgelse – om tilskuddene er de rette. Særligt synes det relevant at forholde sig til tilskuddet for folkeskoler – ifølge den nuværende aftale

for anlæggene får de det samme tilskud, uanset om folkeskoler bruger én eller 13 timer om ugen. Det kan overvejes, om tilskuddet i højere grad skal modsvare skolerens brug. For det andet kan det være relevant at se på forholdet mellem offentlig åbningstid og foreningstid/udlejning. Som det er nu, skal der være mange brugere i den offentlige åbningstid, før det giver samme indtægt som udlejning af en time til en forening. Det kan have den betydning, at der er få timer med offentlig åbent.

- Kommunale anlæg: De kommunale svømmeanlæg modtager tilskud fra kommunen, som giver foreninger og folkeskoler ret til at bruge anlægget. Det er ikke nærmere defineret, end at deres behov skal imødekommes. Når foreninger benytter anlæggene, går foreningsbetalingerne til kommunen og ikke det enkelte anlæg. Det skaber en uhensigtsmæssig situation, hvor anlægget ikke har incitament for forenings- og folkeskolesvømning, fordi det tager tid fra anden udlejning eller offentlig åbningstid. Det vil derfor være hensigtsmæssigt at se på, hvordan der i anlæggene kan skabes sammenhæng mellem anlæggenes brug (også blandt foreninger og folkeskole) og deres tilskud. Det kan gøre det mere relevant for anlæggene at understøtte aktiviteter i forenings- og folkeskoleregi.

### Perspektiver for nye svømmefaciliteter

Undersøgelsen har på forskellig vis søgt at afdække omfanget af svømning og vandaktiviteter i Thisted Kommune. Undersøgelsen viser, at andelen af svømmere i Thisted Kommune er gennemsnitlig, men at der er færre foreningssvømmere i kommunen. Når det gælder antallet af faciliteter pr. borger, er dækningen af 25 meter bassin og varmtvandsbassin bedre end landsgennemsnittet. Der findes ikke et 50 meter bassin i kommunen, og her skal man til Skive, Brønderslev, Aalborg eller Holstebro for at finde et sådan.

Ser man på omfanget af bookinger i de fire anlæg i forhold til sammenlignende anlæg, viser undersøgelsen, at anlæggene i Thisted Kommune (med undtagelse af Sydthy Svømmebad) har færre bookinger og dermed færre aktivitetstimer om året.

Den gennemsnitlige svømmedeltagelse, god facilitetsdækning og relativt lave bookingprocent gør, at det i princippet burde være muligt at have flere aktivitetstimer og opfylde mange arrangører og borgeres behov for vandtid. Særligt i tidsrummene uden for primetime er der gode muligheder for at imødekomme ønsker og behov for et bredt spekter af målgrupper. Inden tiltag om eventuelle nye vandfaciliteter besluttet, anbefales det at gennemgå de nuværende bookinger og sammenligne bookingskemaer med anlæg andre steder i landet, hvor der f.eks. er afsat markant flere timer til både foreninger og de offentlige gæster til trods for, at anlæggene råder over et lignende antal bassiner.

Uagtet kan der sagtens være grunde til at bygge nye vandfaciliteter i kommunen. Med baggrund i undersøgelsen træder særligt to typer af vandfaciliteter frem.

- Varmtvandsbassin i Thyhallen: Over de seneste år er Thyhallen blevet udbygget i flere etaper, og der er blevet etableret sundhedshus i anlægget. Der findes i Thyhallen allerede et varmtvandsbassin (terapi bassin), men placeringen af sundhedshuset

kan gøre det relevant at opprioritere denne dimension. Blandt andet fordi der kommer markant flere borgere over 70 år frem til 2035, og der vil formentlig komme et øget behov for forskellige former for behandlingsforløb i varmtvandsbassiner. Her viser Idans tidligere undersøgelse af faciliteter til danskernes svømme- og vandkultur, at ældre borgere især deltager i vandtræning og genoptræningshold, og især bruger bassiner med varmt vand (Forsberg og van Bedaf, 2021). Et ekstra bassin vil kunne imødekomme øget efterspørgsel og bruges i sundhedsøjemed. Et varmtvandsbassin vil også kunne etableres, så det giver mulighed for mere wellness-orienterede tilbud, ligesom det også vil kunne målrettes familier med mindre børn, som kræver varme bassiner. På den måde kan et varmvandsbassin bruges af mange forskellige målgrupper.

- 50 meter bassin i Thyhallen: Thisted Kommune er en Team Danmark eliteidrætskommune og har en strategi og handleplan for talent- og eliteidræt i kommunen. Denne undersøgelse er blandt andet foranlediget af et stort ønske fra Thisted Svømmeklub om et 50 meter bassin i Thyhallen, Thisted Svømmeklub har flere landsholdsvømmere (herunder deltagere ved OL) og visse konkurrencer svømmes i 50 meter bassiner, hvorfor elitesvømmerne har behov for at træne i et sådant. Thisted Svømmeklub har haft omkring 600 medlemmer de seneste år, men har et mål om at blive 1.000 medlemmer. Aktuelt er det mellem 60-80 svømmere på klubbens talent- og elitehold, og det er blandt disse medlemmer, der især er behov for et 50 meter bassin. Et 50 meter bassin kan dog, alt efter hvordan det etableres, have flere fordele:
  - Etableres 50 meter bassinet som et nyt bassin – og det nuværende 25 meter bassin bibeholdes – kan temperaturen i 25 meter bassinet skrues op, hvilket vil gøre det mere attraktivt for særligt lege- og badegæster, men også motionister. Pt. er vandet i 25 meter bassinet for koldt til bade- og legegæster samt motionister. Den øgede vandplads vil også frigive mere tid til offentlig svømning, og det må forventes, at der ville kunne være mere åbent.
  - Etableres 50 meter bassinet i stedet for – eller i forlængelse – af det eksisterende bassin, vil det være muligt at imødekomme behovet blandt elitesvømmere, og kapaciteten i bassinet vil muligvis også kunne øges (f.eks. til mere offentlig åbent). Det vil kunne etableres med en hæve-sænkebro, som vil gøre det muligt at opdele 50 meter bassinet i to 25 meter bassiner. Vandtemperaturen vil dog formentlig skulle være relativ lav, hvis det skal kunne bruges af elitesvømmere, og det vil have en begrænsende effekt i forhold til bassinets relevans for lege- og badegæster og motionister. Der kan også tænkes i andre løsninger end hæve-sænkebro som f.eks. et L-formet bassin (få baner på 50 meter, hovedparten af banerne på 25 meter), men her vil temperaturen også være den samme.

De ovenstående scenarier for nye faciliteter har ikke omfattet en byggeteknisk vurdering, ligesom der heller ikke har været fokus på de løbende driftsomkostninger. Det vil selvfølgelig være forhold, som er centrale at medtage i et eventuelt videre forløb.

## Del 2: Uddybende analyser

I det følgende præsenteres en lang række analyser og oplysninger om svømme- og vandkulturområdet i Thisted Kommune. Del 2 er delt i tre afsnit:

- I første afsnit er fokus på borgersammensætningen i kommunen og dens forventede udvikling. Fokus er også på aktuelle tal for borgernes deltagelse i svømme- og vandaktiviteter. Der perspektiveres undervejs til andre kommuner og landsplan.
- I andet afsnit er fokus på svømme- og vandfaciliteter i kommunen og kommer blandt andet ind på booking og brug af de fire offentlige svømmeanlæg. Fokus er på den aktuelle status samt udvikling over tid. Der perspektiveres til andre anlæg/kommuner.
- I tredje afsnit er fokus på de fire anlægs økonomi. Der er særligt fokus på indtægter i anlæggene og deres incitamenter for at skabe mere aktivitet.

Thisted Kommune har ca. 226 km kystlinje, og borgerne har kort adgang til Vesterhavet mod vest og Limfjorden mod øst. Der er masser af muligheder i kommunen for at være aktiv med aktiviteter i og på vand, og i 2016 igangsatte kommunen projektet Cold Hawaii Inland, som skal gøre Thy til et nationalt centrum for friluft- og vandaktivitet.

Cold Hawaii Inland består dels af en række friluft- og vandfaciliteter, som tager hensyn til det specifikke område og den unikke natur, dels en række genkendelige faciliteter, som sikrer en optimal før-under-efter oplevelse, og som kan bruges af alle uanset forudsætninger.

I tillæg til Cold Hawaii Inland er der en række andre politikområder, som er væsentlige at nævne indledningsvist.

Eliteidræt – herunder elitesvømning – fylder en del i Thisted Kommune. Thisted Kommune er godkendt eliteidrætskommune under Team Danmark. Kommunen har, som det lyder i strategi og handleplanen for talentudvikling og eliteidræt, som ambition ”at understøtte etablerede såvel som nye attraktive talentudviklingsmiljøer, der ikke alene sikrer de bedste forudsætninger for høj sportslig udvikling, men ligeledes støtter op omkring ’det hele menneske’” (Thisted Kommune, 2020). Thisted Svømmeklub er et fyrtårn inden for talent- og eliteudvikling i kommunen og har flere landsholdssvømmere.

Kommunen har udviklet strategiplanen ’Thy på forkant’<sup>1</sup>, hvor sundhed, natur, kultur, idræt og fritidsliv er i fokus. Idræts- og fritidsaktiviteter har længe vist sig både at virke forebyggende og som behandling af mange kroniske sygdomme, og derfor har kommunen besluttet at koble strategien op på fornyelsen af Thyhallen, ved at bygge et sundhedshus i tilknytning til den. Ved at bygge et sundhedshus i forbindelse med Thyhallen, ønsker

---

<sup>1</sup> Se mere her: <https://www.thisted.dk/thyaaforkant>

kommunen at introducere flere borgere til idræt og fritidsaktiviteter i sociale og forpligtende fællesskaber.

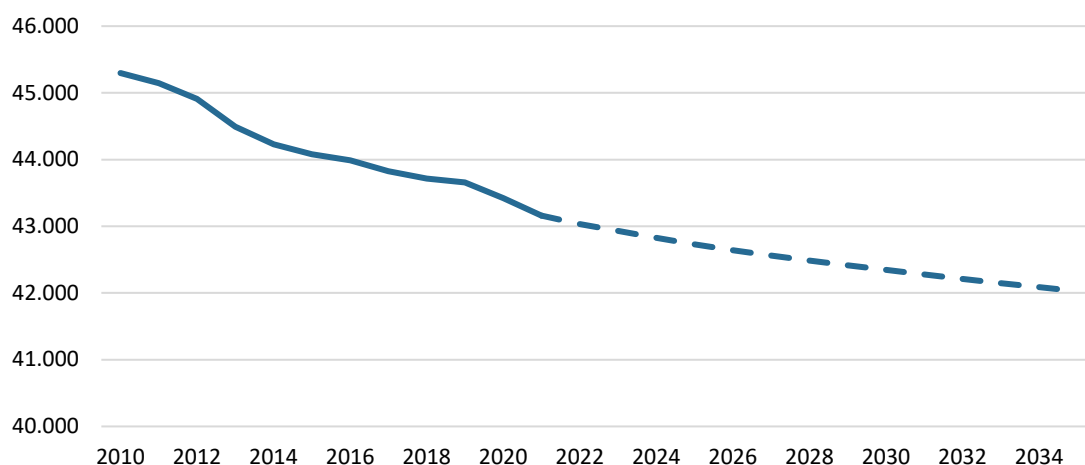
## Borgere i Thisted Kommune og deres svømme- og vandaktiviteter

Sports- og motionsvaneundersøgelser viser visse forskelle i borgernes deltagelse i svømning og vandaktiviteter (Forsberg & van Bedaf, 2021). F.eks. fremgår det, at børn og unge i højere grad dyrker svømning og vandaktiviteter end voksne, og at voksne under 50 år er lidt oftere aktive i vandet end voksne over 50 år. Dertil kommer variationer på tværs af aldersgrupper i forhold til, hvilke former for svømning og vandaktiviteter borgerne dyrker.

Borgersammensætningen i Thisted Kommune nu og i fremtiden er derfor væsentlig at skele til i arbejdet med svømmefaciliteter, hvilket er i fokus i dette afsnit.

Tal fra Danmarks Statistik viser en forventning om, at antallet af borgere i Thisted Kommune frem mod 2035 vil falde en smule og vil fortsætte tendensen fra 2010-2021, hvor indbyggertallet i kommunen faldt fra 45.297 borgere i 2010 til 43.160 borgere i 2021 (-4,7 pct.) (se figur 3). I 2035 forventes antallet af indbyggere i kommunen at være knap 42.000.

**Figur 3: Befolkningsudvikling og -fremskrivning i Thisted Kommune (2021-2035) (antal)**

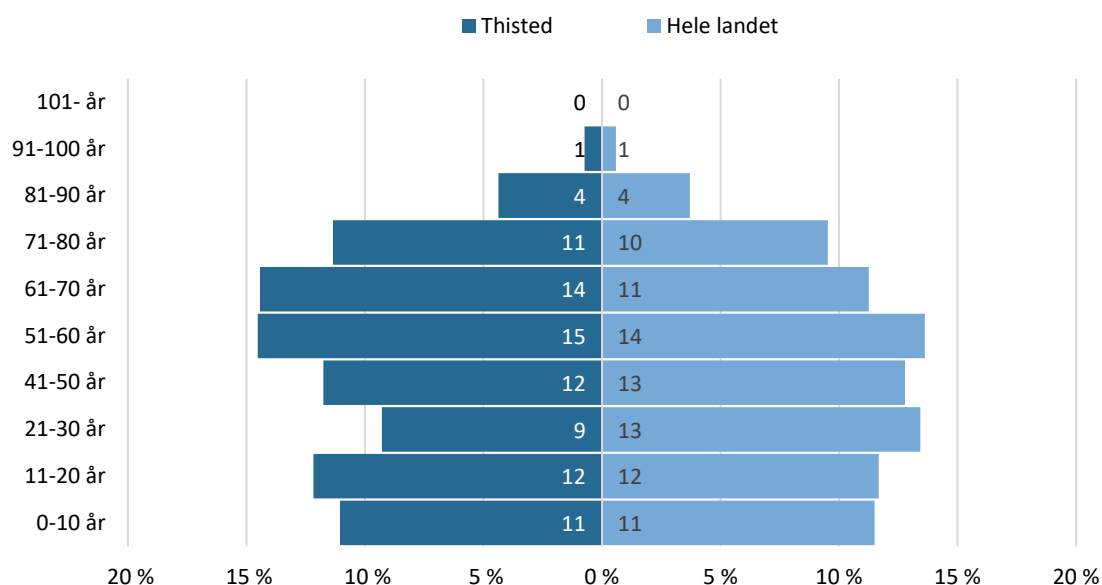


Figuren viser udviklingen i befolkningstal fra 2010 til 2035 (Danmarks Statistik, 2022).

Ser man på den aktuelle aldersfordeling i Thisted Kommune, så minder den i hovedtræk om fordelingen på landsplan (se figur 4). Den primære forskel går på, at 61-70-årige i Thisted Kommune udgør en større andel af borgerne i kommunen end på landsplan, mens 21-30-årige omvendt udgør en mindre andel af borgerne.



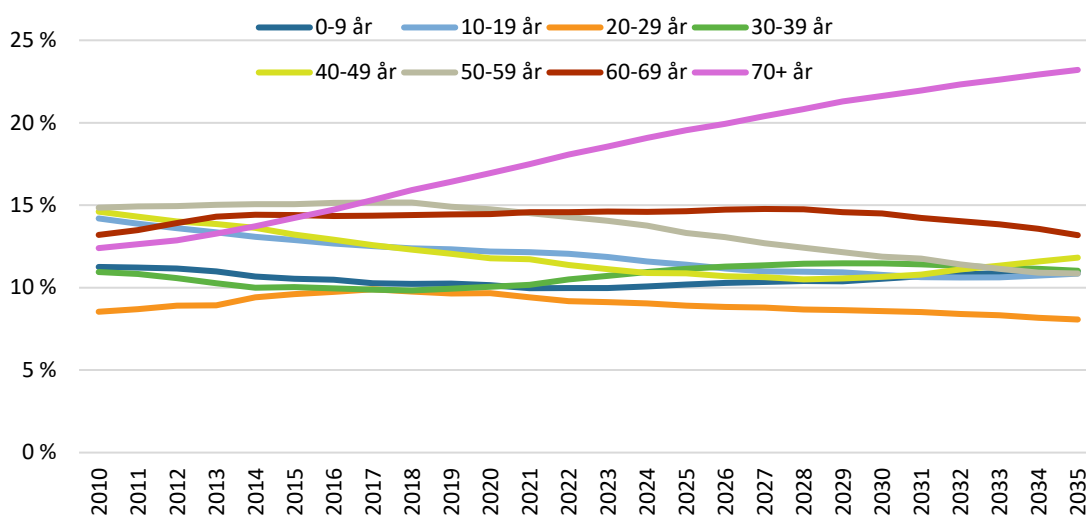
**Figur 4: Fordelingen af borgere i aldersgrupper i Thisted Kommune og på landsplan (pct.)**



Figuren viser fordelingen af borgere i Thisted Kommune og på landsplan i alderskategorier (Danmarks Statistik, 2022).

Prognosen for aldersfordelingen frem mod 2035 viser forventning om en ældre befolkning, og udviklingen i aldersfordelingen fra 2010-2021 synes i hovedtræk at fortsætte frem mod 2035. Det er især antallet af ældre over 70 år, der forventes at blive mange flere af i kommunen (se figur 5). I 2035 forventes knap hver tredje borger i kommunen (23 pct.) at være 70 år eller derover.

**Figur 5: Befolkningssammensætning over år efter aldersgruppe (pct.)**



Figuren viser andelen af borgere i de forskellige aldersgrupper opdelt efter år (Danmarks Statistik, 2022).

Den øgede andel af ældre er central at notere sig i overvejelserne om fremtidige scenarier

for svømme- og vandområdet. Det er antallet af skoleelever fra 7-14 år også, fordi det typisk er i den aldersgruppe, at skoleelever modtager svømmeundervisning. Frem mod 2035 forventes antallet af elever at falde fra 3.350 i 2021 til knap 3.200 i 2035.

I tillæg til ovenstående kan udviklingen i de enkelte skoleområder også være relevant at se på (se evt. appendix 1). I hovedtræk viser befolkningsfremskrivningen, at der forventes at komme flere borgere i alderen 60+ i næsten alle områder. Dog er stigningen begrænset i de områder, der ligger længst væk fra Thisted by, hvor nogle områder som Hannæs/Østerild og Vestervig endda vil opleve et faldt i andelen af borgere over 60 år. I disse områder forventes til gengæld en stigning i andelen af 0-5-årige.

Der ser ikke ud til at være stor forskel mellem de områder, der ligger i eller tæt på Thisted by (Tingstrup, Tilsted, Østre og Rolighed) og de øvrige områder i kommunen. Hanstholm er det eneste område, hvor der forventes en stigning i alle aldersgrupper.

### Socioøkonomisk profil

Ud over antallet af borgere er fokus også på borgersammensætning i forhold til socioøkonomisk status og sundhedsprofil.

Thisted Kommune placerer sig over gennemsnittet på det socioøkonomiske indeks som nr. 57 blandt landets 98 kommuner og har en score på 1,03<sup>2</sup>. Det socioøkonomiske indeks måler kommunens relative udgiftsbehov i forhold til andre kommuner på basis af en række kriterier. En værdi over 1 betyder, at kommunen har et relativt større udgiftsbehov til bl.a. arbejdsløse og syge borgere, hvilket indikerer, at der findes flere borgere end gennemsnittet i Thisted Kommune, som medfører kommunen udgifter.

### Borgeres svømme- og vandaktiviteter

Befolkningsfremskrivningen og -sammensætningen er som nævnt interessant at sammenholde med borgernes tilbøjelighed til at dyrke svømning og vandaktiviteter. Der findes forskellige kilder til at afdække dette, som dels vedrører forhold på landsplan, dels vedrører forhold specifikt for Thisted Kommune.

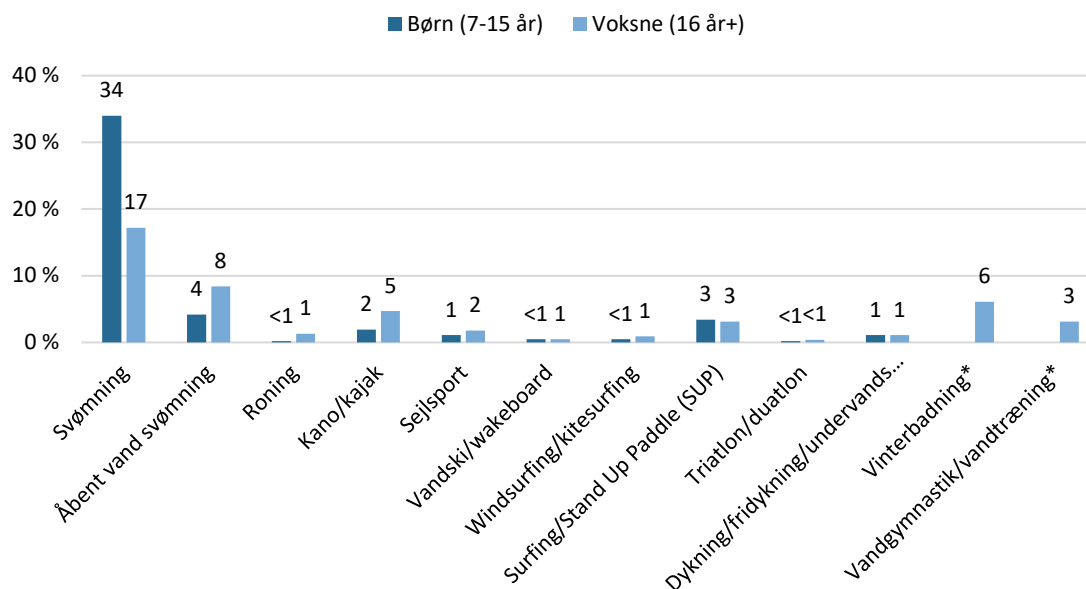
Der bliver regelmæssigt gennemført undersøgelser af danskernes motions- sportsvaner, som viser danskernes deltagelse i forskellige former for idrætsaktiviteter. Der indgår en række aktiviteter i og på vand, som har forskellig tilslutning blandt børn, unge og voksne. Figur 6 herunder viser andelen af børn, unge og voksne på landsplan, der inden for det seneste år har dyrket svømning og vandaktiviteter. Undersøgelsen er foretaget af Idrættens Analyseinstitut i 2020 (Rask og Eske, 2020).

Som det fremgår af figuren, er svømning den største aktivitet blandt børn og voksne. Knap hvert tredje barn i alderen fra 7-15 år har inden for det seneste år dyrket svømning, mens det er lige under hver femte voksne over 16 år. Blandt voksne ser man ingen forskelle mellem mænd og kvinder, mens piger i lidt højere grad end drenge dyrker svømning.

---

<sup>2</sup> Indenrigs- og Boligministeriets nøgletal – rekvireret fra [www.noegletal.dk](http://www.noegletal.dk) (2022).

**Figur 6: Svømning er den dominerende vandaktivitet blandt børn og voksne (pct.)**



Figuren viser andelen, der inden for de seneste 12 måneder har dyrket de nævnte aktiviteter, fordelt på børn og voksne (n børn=4.379, n voksne=6.917). Kilde: Idan, 2020. Note: \* Undervandsjagt, vinterbadning og vandgymnastik/vandtræning indgik kun i spørgeskemaet til voksne.

Det er relativt få andele voksne og børn, som dyrker andre vandaktiviteter end svømning. Alligevel er det væsentligt at nævne, at der ligger et potentiale i forhold til at overveje, hvordan svømmeanlæg kan blive mere centrale for forskellige typer af udendørs vandsportsaktiviteter som f.eks. kajak, stand up paddle og surfing/windsurfing. Det er relevant i Thisted Kommune, som netop kendetegnes af lange kyststrækninger. I en sådan kontekst kan svømmeanlæg have en central rolle i forhold til at gøre det lettere at begynde til vandaktiviteter ud over svømning ved at sikre en god introduktion i et kontrolleret miljø, ligesom det kan være relevant at træne udvalgte delelementer. Desuden kan svømmeanlæg være relevante i at klæde borgere og udøvere på til at kunne begå sig i åbent vand. Ifølge en undersøgelse fra Friluftsrådet (2018) har hvert tredje barn i alderen fra 2-15 år nemlig aldrig stiftet bekendtskab med badning i åbent vand.

Det er via motions- og sportsvaneundersøgelserne også muligt at se på udviklingen over tid. Andelen af svømmere fra 2007 til 2020 er faldet en smule blandt børn og unge (fra 40 til 34 pct.), mens den er steget en smule blandt voksne (fra 15 til 17 pct.). Selvom der er sket et fald i andelen af børn og unge, der dyrker svømning, så har svømning ved den seneste undersøgelse overhalet fodbold som den mest udbredte aktivitet for børn og unge.

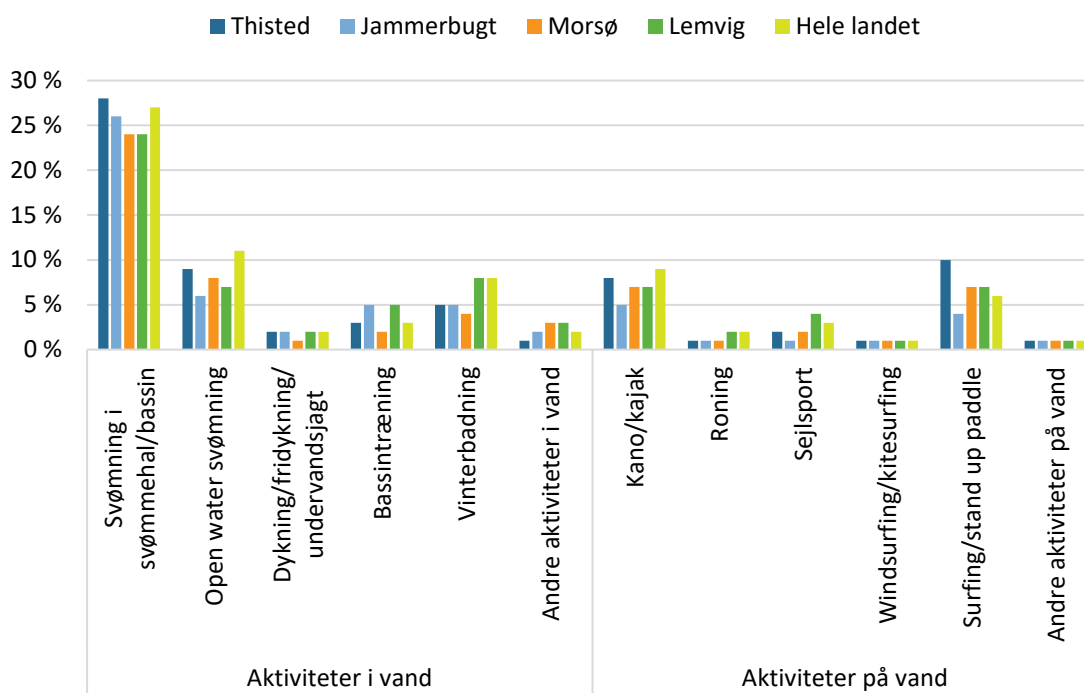
### Svømning og vandaktiviteter i Thisted Kommune

I tillæg til ovenstående – som ser på de overordnede landstal – er det også muligt at se på deltagelsen specifikt i Thisted Kommune.

Undersøgelsen 'Danmark i bevægelse', som er gennemført af Center for Forskning i Idræt, Sundhed og Civilsamfund ved Syddansk Universitet, giver mulighed for at sammenligne voksne Thisted-borgeres deltagelse i aktiviteter i og på vand med nabokommuner og resten af landet<sup>3</sup>. Undersøgelsen har spurgt ind til en række forskellige aktiviteter i og på vand, som det fremgår af figur 7 herunder.

Inden for de seneste 12 måneder har flest voksne borgere på tværs af Thisted, Jammerbugt, Morsø og Lemvig Kommune dyrket svømning i svømmehal/bassin. Andelen af aktive i svømmehal/bassin er lidt højere i Thisted Kommune end i de tre andre kommuner, og deltagelsen i Thisted Kommune er på højde med deltagelse på landsplan. På de følgende pladser målt på andelen af aktive kommer open water svømning, vinterbadning og surfing/stand up paddle. Surfing/stand up paddle er en aktivitet, der i nogen grad dyrkes mere blandt Thisted-borgerne sammenlignet med nabokommunerne og resten af Danmark.

**Figur 7: Voksnes deltagelse i aktiviteter i og på vand i Thisted Kommune og nabokommuner (pct.)**

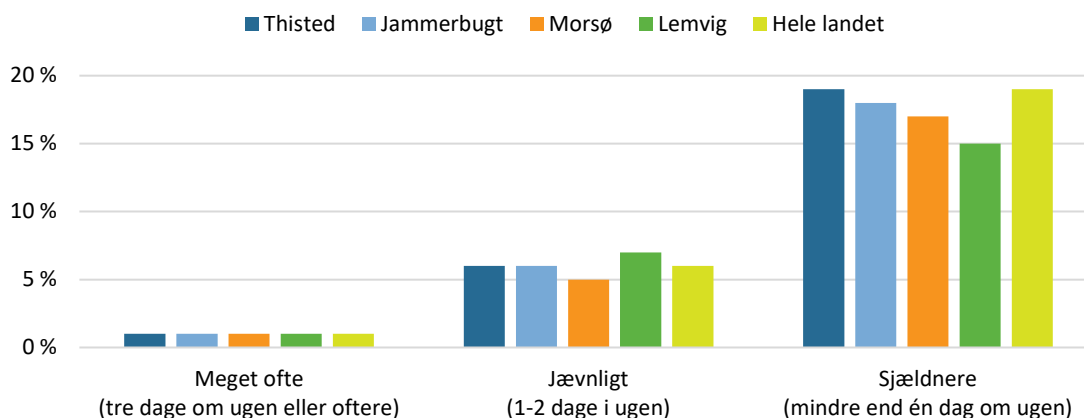


Figuren viser andelen af borgere i de fire kommuner samt landsplan, som inden for de seneste 12 måneder har dyrket de respektive aktiviteter. Kilde: Center for Forskning i Idræt, Sundhed og Civilsamfund ved Syddansk Universitet, 2021.

Andelen af aktive inkluderer, som angivet ovenfor, borgere som inden for de seneste 12 måneder har dyrket de respektive aktiviteter. Undersøgelsen har i forlængelse heraf også spurgt ind til, hvor tit voksne dyrker de forskellige aktiviteter. Her viser det sig, at langt hovedparten af de aktive svømmere i svømmehal/bassin er aktive mindre end én dag om ugen. Svømning er for de fleste voksnes vedkommende noget, som dyrkes sjældnere end på ugebasis. Der er mindre forskelle på tværs af kommuner og på landsplan.

<sup>3</sup> Se her for link til kommunerapport: [https://www.sdu.dk/da/forskning/danmark\\_i\\_bevagelse/publikationer/kommunerapporter](https://www.sdu.dk/da/forskning/danmark_i_bevagelse/publikationer/kommunerapporter)

**Figur 8: Voksnes træningshyppighed i svømning i Thisted Kommune og nabokommuner (pct.)**



Figuren viser, hvor ofte borgere angiver at dyrke svømning i Thisted Kommune, nabokommuner og på landsplan. Kilde: Center for Forskning i Idræt, Sundhed og Civilsamfund ved Syddansk Universitet, 2021.

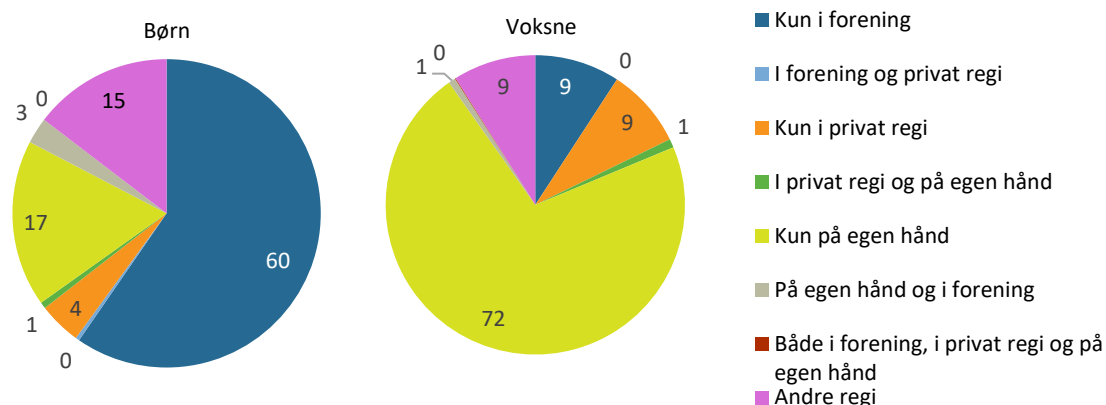
### Organisering af svømning

Ser man på organiseringen af svømning, er der store forskelle mellem børn, unge og voksne. Der er her kun tal for landsplan, og det er væsentligt at bemærke, at der er tale om organisering af svømning i *fritiden*, altså uden for skoletiden.

Blandt børn og unge gælder det, at svømning overvejende er noget, som forgår i svømmeklubber (dvs. idrætsforeninger). To ud af tre (65 pct.) børn fra 7-15 år, der dyrker svømning, er medlem af en svømmeklub, men nogle børn er aktive i flere regi samtidigt, hvilket fremgår af figur 9. Figuren viser, at seks ud af ti børn (60 pct.) kun dyrker svømning i en svømmeklub, mens yderligere 5 pct. dyrker svømning i en svømmeklub samtidig med, at de dyrker det i andre organisatoriske rammer (primært på egen hånd).

Svømning på egen hånd (typisk i den offentlige åbningstid) er den næstmest udbredte organiseringsform efter svømmeklubber. Det er således knap hvert femte (17 pct.) barn/unge, der kun dyrker svømning på egen hånd (samlet set dyrker 23 pct. svømning på egen hånd). En mindre andel børn (4 pct.) angiver, at de kun dyrker svømning i privat regi. Endelig dyrker 15 pct. svømning i andre kombinationer end dem, der er angivet i figuren ('andre regi'). Det inkluderer blandt andet svømning i fritidshjem.

**Figur 9: Børn dyrker primært svømning i foreninger, mens voksne primært er aktive på egen hånd (pct.)**



Figuren viser svømmere, som har dyrket svømning i forening, privat regi og/eller på egen hånd, fordelt på børn (n = 1.498) og voksne (n = 1.168) Kilde: Idan, 2020.

Voksnes organisering af svømning er markant anderledes end børn og unges. På landsplan angiver hovedparten af de voksne svømmere (72 pct.), at de kun dyrker svømning på egen hånd, mens yderligere 2 pct. dyrker svømning på egen hånd i kombination med andre regi. Det er relativt få voksne svømmere (9 pct.), som angiver, at de kun dyrker svømning i en svømmeklub (samlet set dyrker 10 pct. svømning i en forening), mens lidt færre kun dyrker svømning i privat regi (9 pct.). Endelig dyrker 9 pct. af de voksne svømning i andre regi, herunder på arbejdspladsen eller i aftenskole.

### Deltagelse i foreningssvømning i Thisted Kommune

Via medlemstal i svømme klubber er det muligt at få indblik i deltagelsen i foreningssvømning i Thisted Kommune. Det er gjort via Centralt ForeningsRegister (medlemstal.dk), som indeholder medlemstal på foreninger inden for svømning og andre aktiviteter<sup>4</sup>.

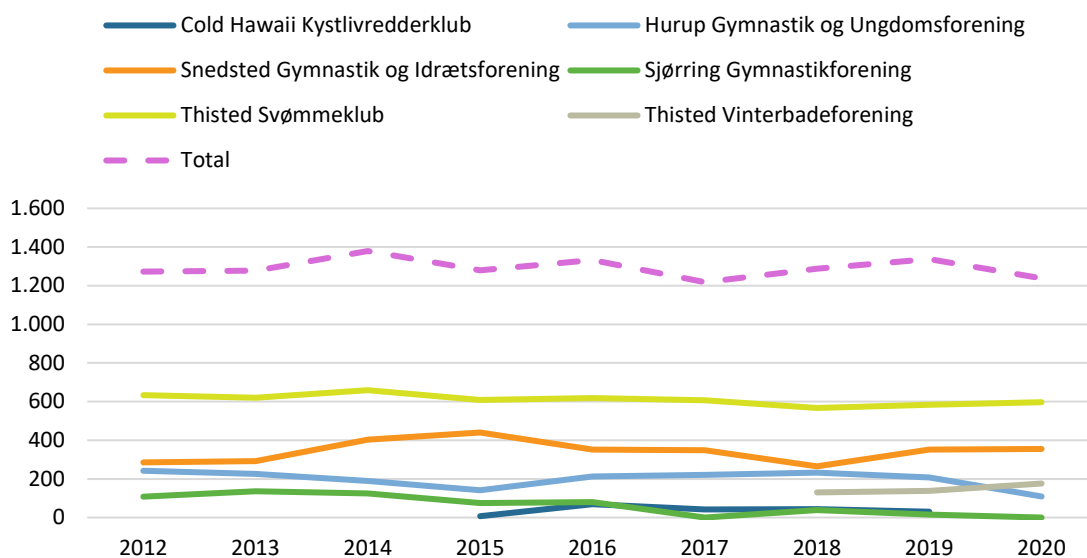
Figur 10 herunder viser medlemstal for foreninger hjemmehørende i Thisted Kommune, der ifølge Centralt ForeningsRegister tilbyder svømning som aktivitet i perioden fra 2012 til 2020. Som det fremgår af figuren, har det samlede antal svømmemedlemmer i foreninger ligget relativt konstant mellem 1.200 og 1.400 medlemmer (se den stiplede lyserøde linje i figur 10).

Medlemstal for de enkelte foreninger med svømning som aktivitet fremgår også af figuren. Thisted Svømme klub hører hjemme i Thisted og benytter primært Thyhallens Svømmecenter, Snedsted Gymnastik og Idrætsforening hører hjemme i Snedsted og bruger primært svømmehallen i Snedsted Hallen, Hurup Gymnastik og Ungdomsforening hører hjemme i Hurup og benytter primært Sydthy Svømmebad og Sjørring Gymnastikforening hører hjemme i Sjørring og bruger primært svømmehallen i Sjørring Idræts- og Kulturcenter.

<sup>4</sup> Medlemstal fra Centralt ForeningsRegister anvendes, fordi Thisted Kommune kun har tal på medlemmer under 25 år.

Thisted Svømmeklub er, målt på antal medlemmer, den største forening med svømning, og svømmeklubben har i perioden fra 2012 til 2020 i gennemsnit haft 610 medlemmer. Svømmeafdelingen i Snedsted Gymnastik og Idrætsforening er den andenstørste forening med svømning i kommunen, og den har i gennemsnit haft 344 medlemmer i perioden. Hurup Gymnastik og Ungdomsforening har i perioden haft 198 medlemmer, mens det gennemsnitlige antal svømmemedlemmer er noget lavere i Sjørring Gymnastikforening (68 medlemmer). På tværs af perioden har antallet af svømmemedlemmer været relativt stabil i Thisted Svømmeklub, mens der har været udsving i antallet af medlemmer i Snedsted Gymnastik og Idrætsforening og Hurup Gymnastik og Ungdomsforening. Antallet af svømmemedlemmer har i perioden været faldende i Sjørring Gymnastikforening.

**Figur 10: Antallet af svømmemedlemmer i Thisted Kommune fordelt på foreninger i perioden fra 2012-2020 (antal)**



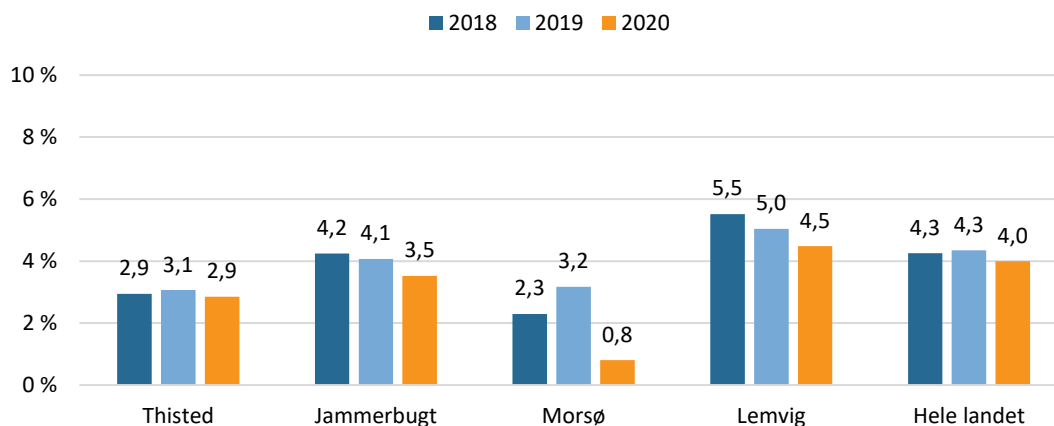
Figuren viser antallet af medlemmer i perioden fra 2012 til 2020 for foreninger med svømning som aktivitet i Thisted Kommune (Centralt ForeningsRegister, 2022).

Ud over de fire svømmeklubber viser figuren også medlemstal for Cold Hawaii Kystlivredderklub og Thisted Vinterbadeforening, som også har registreret svømning som aktivitet. For begge foreninger gælder dog, at de ikke har tider i anlæggene, og at deres aktiviteter overvejende foregår udendørs. I 2020 havde de to foreninger tilsammen under 200 medlemmer registreret med svømning som aktivitet.

Sætter man antallet af medlemmer registreret som aktive med svømning i forhold til antallet af borgere i Thisted Kommune, får man foreningsprocenten for svømning i Thisted Kommune. I 2020, hvor de seneste medlemstal stammer fra, er foreningsprocenten for svømning knap 3 pct. Foreningsprocenten for svømning er et udtryk for svømmeklubberne i Thisted Kommunes evne til at tiltrække medlemmer. Medlemmerne kan dog komme fra nabokommuner og sammenligningerne skal derfor tages med det forbehold.

Foreningsprocenten for svømning i Thisted Kommune ligger under niveauet på landsplan og er lavere end i Jammerbugt og Lemvig Kommune, mens den er højere end i Morsø Kommune (se figur 11). Mens foreningsprocenten i Thisted Kommune på tværs af de tre år er stabil, har den været faldende i Jammerbugt, Morsø og Lemvig Kommuner og på landsplan.

**Figur 11: Foreningsprocenten for svømning for Thisted Kommune, nabokommuner og hele landet (pct.)**



Figuren viser foreningsprocenten for svømning for Thisted, Jammerbugt, Morsø og Lemvig Kommuner og hele landet. Foreningsprocenten er antallet af medlemmer i svømmeklubber delt med indbyggertal. Kilde: Centralt ForeningsRegister og Danmarks Statistik, 2022.

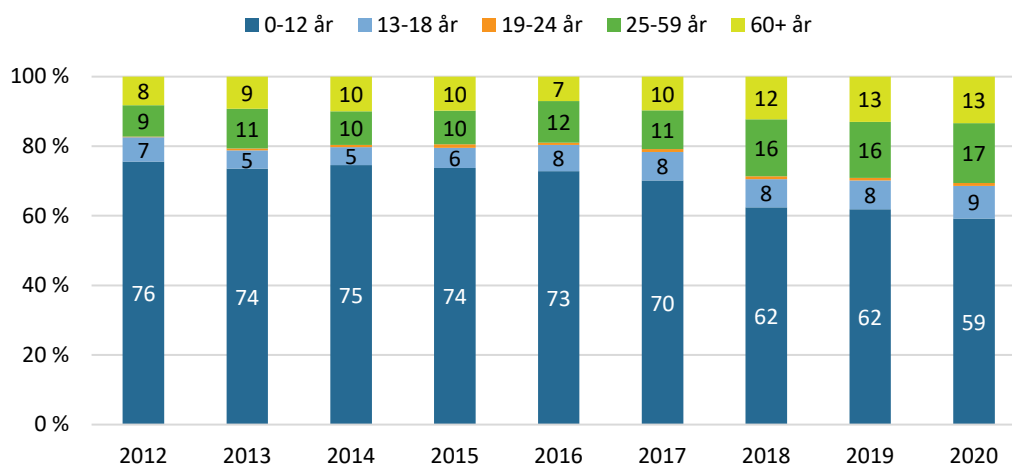
Dykker man yderligere ned i medlemstallene for Thisted Kommune, viser det sig ikke overraskende, at det især er børn og unge under 12 år, som er medlem af svømmeklubber. Det stemmer overens med tallene på landsplan, hvor svømning for børn og unge især foregår i foreninger (se evt. figur 9). I 2020 var det således 59 pct. af alle medlemmerne i svømmeforeninger i Thisted Kommune, som var 12 år eller derunder (se Figur 12).

Som det fremgår af figur 12 nedenfor, er der i perioden fra 2012 til 2020 sket mindre forskydninger i aldersfordelingen blandt medlemmerne. Fra 2012 til 2020 er andelen af medlemmer på 12 år eller derunder faldet fra 76 til 59 pct., hvilket svarer til et fald i medlemmer i aldersgrupper fra knap 1.000 i 2012 til 733 medlemmer i 2020.

Omvendt er andelen af medlemmer steget i de andre alderskategorier. F.eks. er der kommet næsten dobbelt så mange medlemmer i aldersgruppen 25-59-år (stigning fra 114 til 212 medlemmer), og der er også kommet flere medlemmer til i gruppen 60+ år (stigning fra 105 til 166 medlemmer). Antallet af medlemmer mellem 13 og 24 år er steget fra 92 til 127 medlemmer fra 2012-2020.



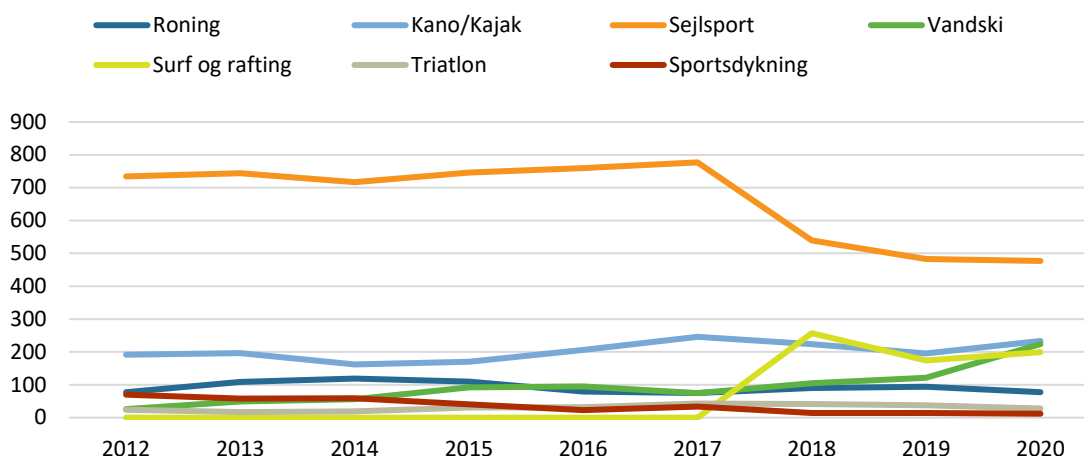
**Figur 12: Deltagelse i svømning som aktivitet opdelt efter aldersgrupper (pct.)**



Figuren viser fordelingen af medlemmer i svømmeklubber i Thisted Kommune i perioden fra 2012 til 2020 på tværs af aldersgrupper. Kilde: Centralt ForeningsRegister, 2022.

Det er ikke kun svømning, man kan dyrke i foreningerne i Thisted Kommune. Centralt ForeningsRegister indeholder en lang række andre vandaktiviteter end svømning, som fremgår af figur 13 herunder. Sejlsport har i perioden været den klart største aktivitet i Thisted Kommune, som i perioden fra 2012 til 2017 havde ca. 700 medlemmer, men sejlsport har siden 2017 oplevet en fald og har nu omkring 500 medlemmer i kommunen. Dette hænger dog sammen med oprettelsen af Dansk Surf og Rafting Forbund. Medlemmer inden for surfing og rafting var tidligere kategoriseret som 'sejlsport', men er siden 2018 blevet kategoriseret under 'surf og rafting'. Der er ca. 200 medlemmer inden for surf og rafting. Ellers gælder, at antallet af medlemmer i de forskellige aktiviteter i perioden har ligget relativt stabilt.

**Figur 13: Medlemstal for foreninger opdelt efter vandaktiviteter fra 2012 til 2020 (antal)**



Figuren viser antallet af medlemmer i forskellige vandaktiviteter i Thisted Kommune i perioden fra 2012-2020 Kilde: Centralt MedlemsRegister, 2022.

De ovenstående vandaktiviteter dyrkes overvejende udendørs, men der er alligevel en række af aktiviteterne, som i forskelligt omfang bruger svømmeanlæg. Triathlon træner f.eks. i Thyhallen, mens kano/kajak bl.a. træner i Snedsted Svømmehal.

## Svømme- og vandfaciliteter i Thisted Kommune

Dette kapitel har fokus på de genkendelige faciliteter i form af de eksisterende indendørs svømmeanlæg i kommunen. I kommunen findes der fire offentlige indendørs svømmeanlæg i henholdsvis Thisted (Thyhallen), Sjørring (Sjørring Idræts- og Kulturcenter), Snedsted (Snedsted Hallen) og Hurup (Sydthy Svømmebad). Figur 14 viser de indendørs svømmeanlæg i kommunen samt i nabokommuner. I Vigsø Feriecenter ligger der også et badeland, som drives i privat regi. Dette anlæg er ikke inkluderet i undersøgelsen.

**Figur 14: Oversigt over bassinerne i Thisted Kommune og omegn**



Figuren viser, hvor de forskellige svømmeanlæg er placeret, samt hvilke bassiner anlæggene råder over (Facilitetsdatabase.dk og Thisted Kommune).

Af figuren fremgår også typen af bassiner i de fire offentlige anlæg. De to største anlæg i kommunen er Thyhallen og Sydthy Svømmebad<sup>5</sup>. I begge anlæg findes et 25 meter bassin, et varmtvandsbassin og en række andre bassiner, herunder et familiebassin. Snedsted Hallen er mindre end de to anlæg og råder over et 25 meter bassin og et varmtvandsbassin<sup>6</sup>,

<sup>5</sup> Der findes i Sydthy Svømmebad også et kurbad, som drives på kommercielle vilkår. Den kommercielle del indgår ikke i undersøgelsen.

<sup>6</sup> Varmtvandsbassinet drives på kommercielle vilkår, men kan bruges af gæster i den offentlige åbningstid, når det ikke bruges til fysioterapi.

mens Sjørring Idræts- og Kulturcenter er det mindste anlæg i kommunen. I Sjørring Idræts- og Kulturcenter findes et bassin, som måler 20 x 8 meter.

Sammenligner man facilitetsdækningen af svømmefaciliteter i Thisted Kommune opgjort pr. borger i forhold til nabokommuner og regioner, så viser det sig, at dækningen i Thisted Kommune er relativ god, når det gælder 25 meter bassin, varmtvandsbassin og andre bassiner. Dækningen i Thisted Kommune er på niveau med den, man finder i Jammerbugt Kommune, mens den er henholdsvis bedre og dårligere, end den man finder i Morsø og Lemvig Kommune.

**Tabel 3: Antal af borgere pr. svømmebassin i Thisted Kommune, nabokommuner og regioner (forholdstal)**

Område	50 meter	25 meter	Varmtvands	Andre
Thisted Kommune	-	14.363	14.363	6.156
Jammerbugt Kommune	-	12.729	12.729	7.637
Morsø Kommune	-	20.066	-	6.689
Lemvig Kommune	-	6.466	6.466	6.466
Region Nordjylland	147.935	17.404	23.178	10.958
Region Midtjylland	191.694	17.203	35.312	12.425
Region Syddanmark	245.672	18.064	37.223	12.162
Region Sjælland	421.757	24.100	42.176	16.221
Region Hovedstaden	124.529	32.771	53.369	20.988

Tabellen viser det såkaldte 'forholdstal', som er antallet af indbyggere delt med antallet af bassiner (Facilitetsdatabasen.dk).

I forhold til regioner er dækningen i Thisted Kommune gennemsnitligt bedre, dog undtaget 50 meter bassin. Der findes ikke et 50 meter bassin i nabokommunerne, og det er også de færreste kommuner i Danmark, der har sådan et. Der findes 15 50 meter bassiner i Region Hovedstaden, syv i Region Midtjylland, fire i Region Nordjylland, to i Region Sjælland og fem i Region Syddanmark. De 50 meter bassiner, der ligger tættest på Thisted Kommune, ligger i Aalborg, Brønderslev, Skive og Holstebro.

Ser man omvendt på afstanden til svømmefaciliteter i Thisted Kommune, så gælder, at borgerne i Thisted Kommune har længere end gennemsnittet på landsplan.

### Booking og benyttelse af svømmehaller i Thisted Kommune

Følgende analyse sætter fokus på booking af svømmefaciliteter i Thisted Kommune. Desuden er der lavet en opgørelse over den faktiske benyttelse af Thyhallens Svømmecenter over to uger. Samlet set bygger denne analyse på tre metoder, som kort er beskrevet herunder.

For det første er der via oplysninger fra de enkelte svømmeanlæg blevet lavet en oversigt over den aktuelle booking af bassinerne i anlæggene. Der er her taget afsæt i antallet af bookinger i uge 6 og 8 (2022), som er uger med normal aktivitet, hvor f.eks. folkeskole og foreninger har aktiviteter.

For det andet er der blevet indsamlet bookinger i anlæggene i 2018, 2019, 2020 og 2021 via Conventus. Anlæggene skal anvende Conventus til at registrere aktiviteter, og Conventus bruges bl.a. til at udbetale lokaletilskud til foreninger for deres brug af svømmehaller. Conventus skal derfor være ajourført med foreningernes faktiske brug, og hvis en foreningsaktivitet aflyses, skal bookingen slettes i Conventus. Det skal dog bemærkes, at Sydthy Svømmebad ikke bruger Conventus.

For det tredje er der foretaget registreringer af faktisk aktivitet i løbet af to uger i Thyhallen. Det er gjort for at tælle antallet af aktive på tværs af baner og bassiner samt få blik for antallet af aktive i forskellige organiseringsregi.

### **Aktuelle booking af bassiner i Thisted Kommune**

Først er fokus på omfanget af aktuelle bookinger af de fire svømmehaller i Thisted Kommune. Fokus er i det omfang, det er muligt, på de enkelte bassiner i anlæggene.

Baggrunden for at have fokus på den aktuelle booking af bassinerne er at optegne et så opdateret billede som muligt. Der er bevidst blevet udvalgt uger, hvor der forventes megen aktivitet i bassinerne, da der er tale om normale uger med skole- og foreningsaktivitet. Særlige udlejninger eller arrangementer, der ikke er registreret i Conventus eller fremgår af svømmeanlæggenes hjemmeside, er ikke medtaget i oversigten.

Tabel 4 herunder viser den aktuelle booking af svømmebassinerne i Thisted Kommune i hverdage og weekender i uge 6 og 8. Tabellen er opdelt i dagtimer (kl. 8-16), aftentimer (kl. 16-22) og weekendtimer (kl. 8-18). Tider før kl. 8 og efter kl. 22 på hverdage og kl. 18 i weekenden er ikke medtaget her, men fremgår af næste afsnit.

Som det fremgår af tabel 4, er der store forskelle på antallet af bookinger på tværs af de fire svømmeanlæg. Antallet af bookinger er klart lavest i 20 meter bassinet i Sjørring Idræts- og Kulturcenter, som kun er booket i 8 pct. af tiderne i dagtimerne (det svarer til tre timer om ugen), mens 10 pct. af tiderne i aftentimerne er booket (det svarer til tre timer om ugen). Der er ingen bookinger i weekenden. Samlet set er svømmebassinet i Sjørring altså booket seks timer om ugen.

Svømmebassinerne i de tre andre svømmeanlæg er mere bookede. 25 meter bassinet i Snedsted Hallen er i dagtimerne booket i 66 pct. af tiden (det svarer 26,5 timer om ugen), mens antallet af bookinger er lidt lavere om aftenen (52 pct., hvilket svarer til 15,5 timer om ugen). I weekenden er 40 pct. af tiderne booket (det svarer til otte timer om ugen). Varmtvandsbassin i Snedsted Hallen er booket til fysioterapien fra kl. 8-18 og er derfor 100 pct. booket i dagtimerne (det svarer til 40 timer om ugen). I aftentimerne er varmtvandsbassinet booket i 47 pct. af tiderne (det svarer til 14 timer om ugen), mens bassinet i weekenden er booket i 30 pct. af tiden (det svarer til seks timer om ugen). Samlet set er 25 meter bassinet i Snedsted Hallen booket 50 timer om ugen, mens varmtvandsbassinet er booket 60 timer om ugen.

**Tabel 4: Aktuelle bookinger af bassiner i Thisted Kommune (pct.)**

Anlæg	Bassin	Hverdage		Weekenden (kl. 8-18)
		Dagtimer (kl. 8-16)	Aftentimer (kl. 16-22)	
Snedsted Hallen	25 meter bassin	66	52	40
	Varmtvandsbassin	100	47	30
Sjørring Idræts- og Kulturcenter	20 meter bassin	8	10	14
Thyhallen	25 meter bassin	69	70	81
	Øvebassin	67	63	67
	Familiebassin	38	63	67
	Terapibassin	64	65	65
Sydthy Svømmebad	25 meter bassin	74	70	70
	Varmtvandsbassin	95	61	70

Figuren viser andelen af bookede timer (uge 6 og 8) fordelt på bassin i svømmefaciliteter i Thisted Kommune. Bookinger er opgjort via data fra Conventus og svømmeanlæggenes hjemmeside.

Der findes fire forskellige bassiner i Thyhallen, og som det fremgår af tabel 4, varierer antallet af bookinger mellem bassinerne. 25 meter bassinet er oftest booket og er booket i henholdsvis 69 pct. (det svarer til 27,5 timer om ugen), 70 pct. (det svarer til 21 timer om ugen) og 85 pct. (det svarer til 17 timer om ugen) af tiden i henholdsvis dagtimer, aftentimer og weekend. Øvebassinet og terapibassinet har omtrent den samme andel bookinger på tværs af dagtimer, aftentimer og weekender, men ligger en smule under andelen af bookingerne i 25 meter bassinet. I familiebassinet er der relativt få bookinger i dagtimerne, men i aftentimer og weekender er andelen af bookinger omtrent det samme som i øvebassinet og terapibassinet. Samlet set er 25 meter bassinet i Thyhallen booket 65,5 timer om ugen, øvebassinet 59,5 timer om ugen, familiebassinet 47,5 timer om ugen og terapibassinet 58 timer om ugen.

I Sydthy Svømmebad er det muligt at booke 25 meter bassinet (sammen med undervisningsbassinet) og varmtvandsbassinet. Som det fremgår af tabel 4, er 25 meter bassinet booket i 74 pct. af tiden i dagtimerne (det svarer til 29,5 timer om ugen), mens andelen af bookinger er 70 pct. i aftentimerne (det svarer til 21 timer om ugen) og 70 pct. i weekenderne (det svarer til 14 timer om ugen). Varmtvandsbassinet er booket i 95 pct. af tiden i dagtimerne (det svarer til 38 timer om ugen), 61 pct. i aftentimerne (det svarer til 18,5 timer om ugen) og 70 pct. i weekenderne (det svarer til 14 timer om ugen). Samlet set er 25 meter bassinet i Sydthy Svømmebad booket 64,5 timer om ugen, mens varmtvandsbassinet er booket 70,5 timer om ugen.

#### **Andelen af bookinger i Thisted Kommune og resten af landet**

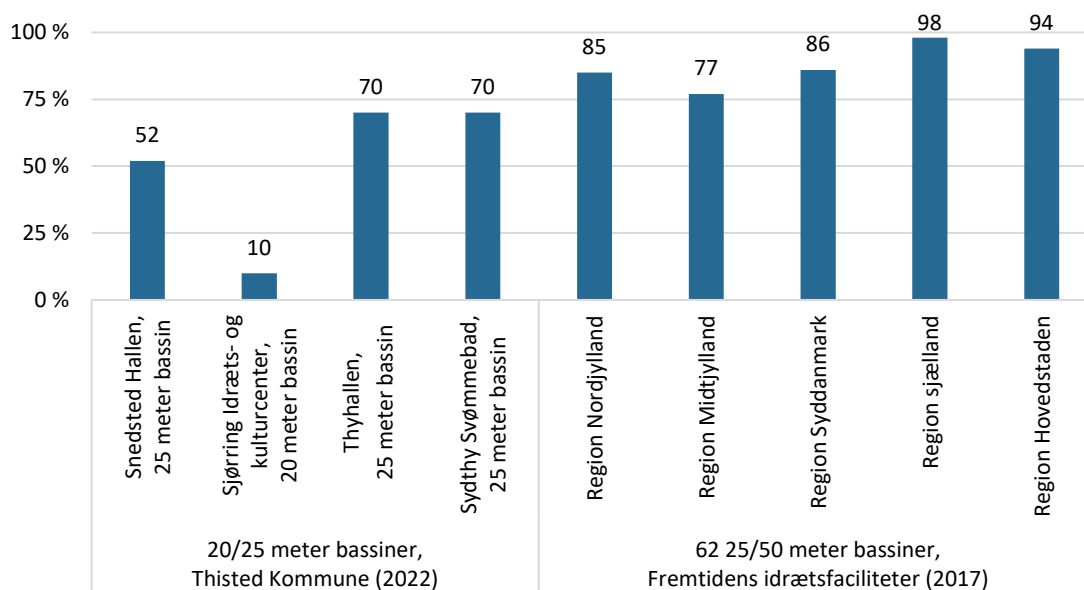
Der findes ikke opgørelser, der giver mulighed for en direkte sammenligning mellem andelen af bookinger i svømmeanlæggene i Thisted Kommune og resten af landet.

Det bedste sammenligningsgrundlag er en undersøgelse af booking og benyttelse af svømmeanlæg i regi af forskningsprojektet Fremtidens Idrætsfaciliteter (Høyer-Kruse, Iversen og Forsberg, 2017). Forskningsprojektet undersøgte booking af 25 og 50 meter bassiner i 62 svømmeanlæg i 23 kommuner. Fokus var kun på tidsrummet fra kl. 16-22. I undersøgelsen deltog fem kommuner fra henholdsvis Region Hovedstaden, Region Sjælland og Region Midtjylland, mens fire kommuner deltog i Region Syddanmark og tre fra Region Nordjylland.

Figuren herunder viser andelen af bookede timer fordelt på regioner. Som det fremgår af tabellen, er der betydelige regionale forskelle. Region Nordjylland placerer sig sammen med Region Syddanmark i midten, og andelen af bookinger er lavere end i Region Sjælland og Region Hovedstaden, men er over andelen af bookinger i Region Midtjylland. I tabellen fremgår de fire store svømmebassiner i Thisted Kommune også.

Som det fremgår af figuren, ligger andelen af bookinger i de fire store bassiner i Thisted Kommune under gennemsnittet for Region Nordjylland såvel som de andre regioner.

**Figur 15: Sammenligning af bookingprocenten af 20/25 meter bassiner i Thisted Kommune på hverdage med 62 andre 25/50 bassiner i resten af landet (pct.)**



Figuren viser andelen af bookinger i de fire store bassiner i Thisted Kommune samt 62 bassiner fra forskningsprojektet Fremtidens idrætsfaciliteter.

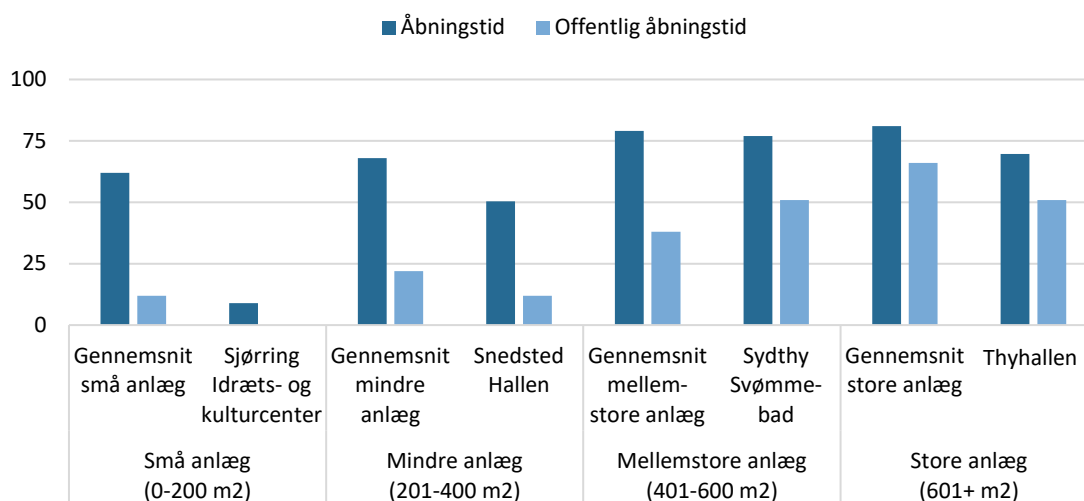
I forhold til sammenligningen med Region Nordjylland skal det nævnes, at der kun er tale om tre bassiner i 2017-undersøgelsen, og at der ikke nødvendigvis er tale om en repræsentativ sammenligning. I forhold til hele undersøgelsen, som bygger på 62 bassiner, indikerer sammenligningen dog, at andelen af bookinger i de fire bassiner ligger relativt lavt.

Ovenstående bygger på en sammenligning af de fire anlæg i Thisted Kommune med anlæg af varierende type på tværs af landet. Sammenligningen tager for eksempel ikke højde for anlæggenes størrelse. Det gør figur 16 herunder, som trækker på data fra undersøgelsen

'Faciliteter til danskernes svømme- og vandkultur', som inddeler anlæg i fire typer ud fra størrelsen af deres bassinareal. Undersøgelsen inddeler anlæg i fire typer, som er 'små anlæg' (0-200 m<sup>2</sup>), 'mindre anlæg' (201-400 m<sup>2</sup>), 'mellemstore anlæg' (401-600 m<sup>2</sup>) og 'store anlæg' (601+ m<sup>2</sup>). Svømmeanlægget i Sjørring Idræts- og kulturcenter (136 m<sup>2</sup>) matcher definitionen 'små anlæg', Snedsted Hallen (363 m<sup>2</sup>) matcher 'mindre anlæg', Sydthy Svømmebad (522 m<sup>2</sup>)<sup>7</sup> matcher 'mellemstore anlæg', mens Thyhallen (762 m<sup>2</sup>) matcher 'store anlæg'.

Figur 16 viser antallet af åbningstider og offentlige åbningstider i løbet af en normal uge for de fire anlæg i Thisted Kommune i sammenligning med gennemsnittet inden for de fire kategorier af anlæg. Overordnet set viser figuren, at Thyhallen ligger en smule under gennemsnittet blandt store anlæg, når det gælder antallet af åbningstider og offentlige åbningstider, mens Sydthy Svømmebad har omtrent samme antal åbningstimer i løbet af en normal uge som det gennemsnitlige mellemstore anlæg, mens der er flere offentlige åbningstider i Sydthy Svømmebad end det gennemsnitlige anlæg. Snedsted Hallen og særligt Sjørring Idræts- og kulturcenter ligger under de gennemsnitlige anlæg for deres type.

**Figur 16: Sammenligning af åbningstider og offentlige åbningstider på en normal uge i svømmeanlæg i Thisted Kommune og sammenlignelige anlæg (antal timer)**



Figuren viser antallet af åbningstider og offentlige åbningstider på en normal uge i Sjørring Idræts- og kulturcenter, Snedsted Hallen, Sydthy Svømmebad og Thyhallen sammenlignet med gennemsnitlige anlæg af samme type/størrelse. De gennemsnitlige anlæg stammer fra undersøgelsen 'Faciliteter til danskernes svømme- og vandkultur' (Idan, 2021).

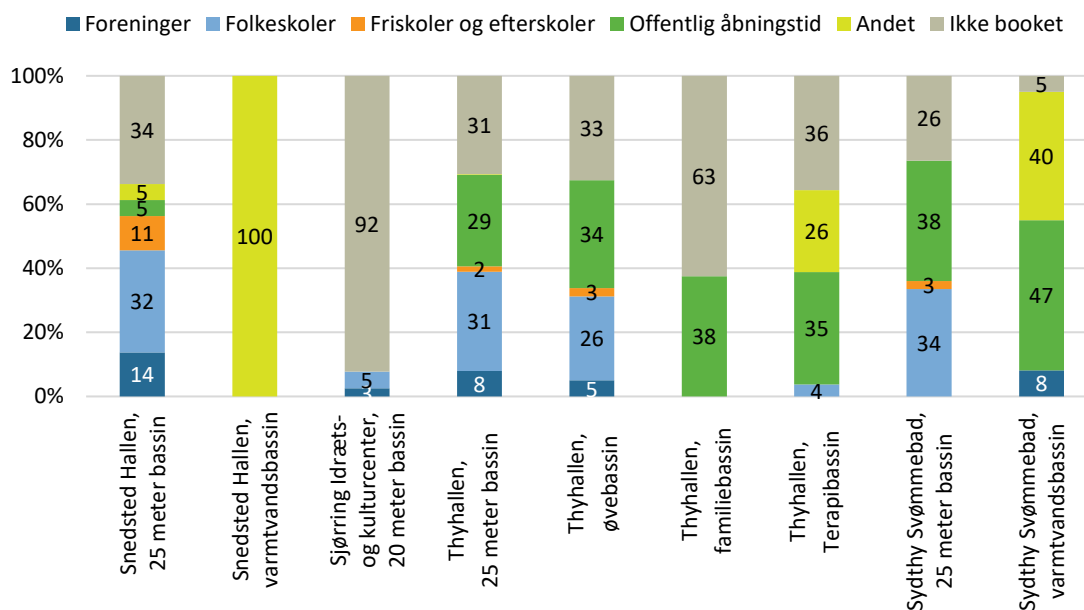
### Den aktuelle fordeling af tider til forskellige brugergrupper

Som supplement til tabel 3, viser figur 17, figur 18 og figur 19 herunder den aktuelle fordeling af tider i svømmebassinerne. Figurenerne er opdelt på dagtimer, aften timer og week-end timer og er kort kommenteret herunder.

<sup>7</sup> Den eksakte størrelse på babybassinet er ukendt og er her sat til 25 m<sup>2</sup>.

Figur 17 viser, at folkeskoler har tid i alle fire anlæg i dagtimerne, men ikke i alle bassinerne. I Snedsted Hallens 25 meter bassin er hver tredje tid i dagtimerne booket til folkeskoler, mens andelen af tider i 20 meter bassinet i Sjørring Idræt- og Kulturcenter er mindre og udgør 5 pct. af tiden i dagtimerne. I Thyhallen har folkeskoler 31 pct. af tiderne i 25 meter bassinet, 26. pct. af tiden i øvebassinet og 4 pct. af tiderne i terapibassinet. I Sydthy Svømmebad er 34 pct. af tiderne i dagtimerne booket til folkeskoler.

**Figur 17: Aktuelle bookinger af bassiner på hverdage fra kl. 8-16 fordelt på arrangørtype (pct.)**



Figuren viser andelen af bookedede timer (uge 6 og 8) fordelt på arrangørtype i dagtimerne i svømmefaciliteter i Thisted Kommune. Bookinger er opgjort via data fra Conventus og svømmeanlæggenes hjemmeside.

Ud over tider til folkeskoler er der også offentlig åbningstid i dagtimerne. Det er dog overvejende i Thyhallen (alle bassiner) og i Sydthy Svømmebad (både 25 meter bassin og varmtvandsbassin), at man finder det. Der er relativt få timer booket til offentlig åbningstid i Snedsted Hallen (kun i 25 meter bassinet, 5 pct.), mens der ikke er offentlig åbningstid i Sjørring Idræts- og Kulturcenter i dagtimerne.

Foreninger har et mindre antal bookinger i 25 meter bassinet i Snedsted Hallen, 25 meter bassinet og øvebassinet i Thyhallen og varmtvandsbassinet i Sydthy Svømmebad. Der er meget få bookinger til foreninger i Sjørring Idræts- og kulturcenter i dagtimerne.

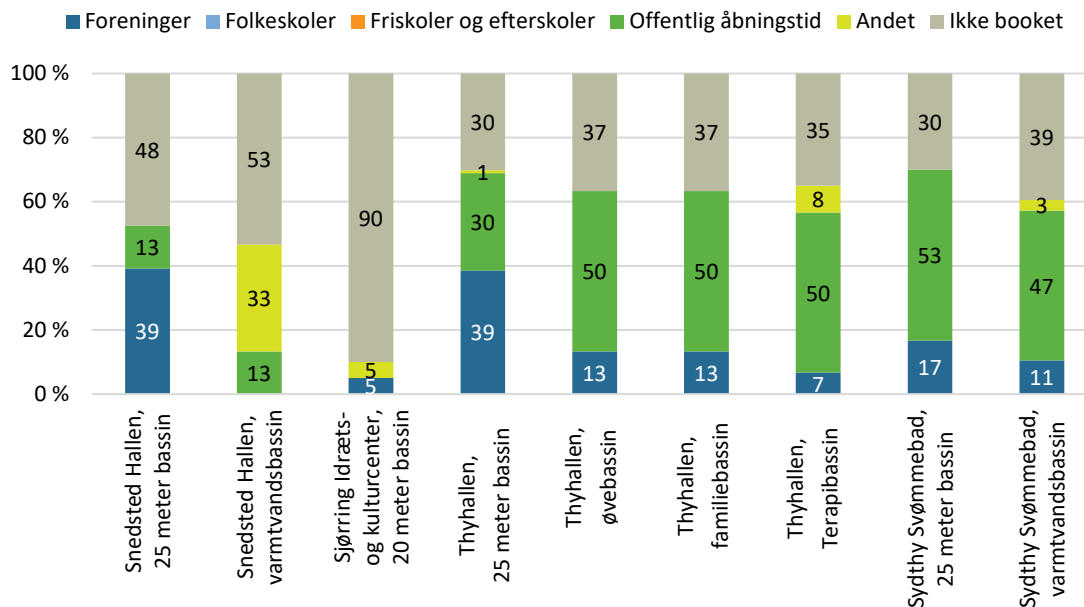
Der er en del tider til kategorien 'andet', som f.eks. fysioterapeut. Andet finder man særligt i Snedsted Hallen (særligt varmtvandsbassinet), Thyhallen (særligt terapibassinet) og Sydthy Svømmebad (kun varmtvandsbassinet).

Figur 18 viser, at den aktuelle booking af svømmefaciliteterne er anderledes i aften timerne end i dagtimerne. Timerne er overvejende fordelt til foreninger og offentlig åbningstid, om end der i varmtvandsbassin og terapibassin også findes et mindre antal bookinger til 'andet'. Foreninger har flest tider i de store bassiner – dvs. 25 meter bassinet i Snedsted Hallen,



Thyhallen og Sydthy Svømmebad, men i Thyhallen og Sydthy Svømmebad finder man også foreningsbookinger i de andre bassiner.

**Figur 18: Aktuelle bookinger af bassiner på hverdage fra kl. 16-22 fordelt på arrangørtype (pct.)**

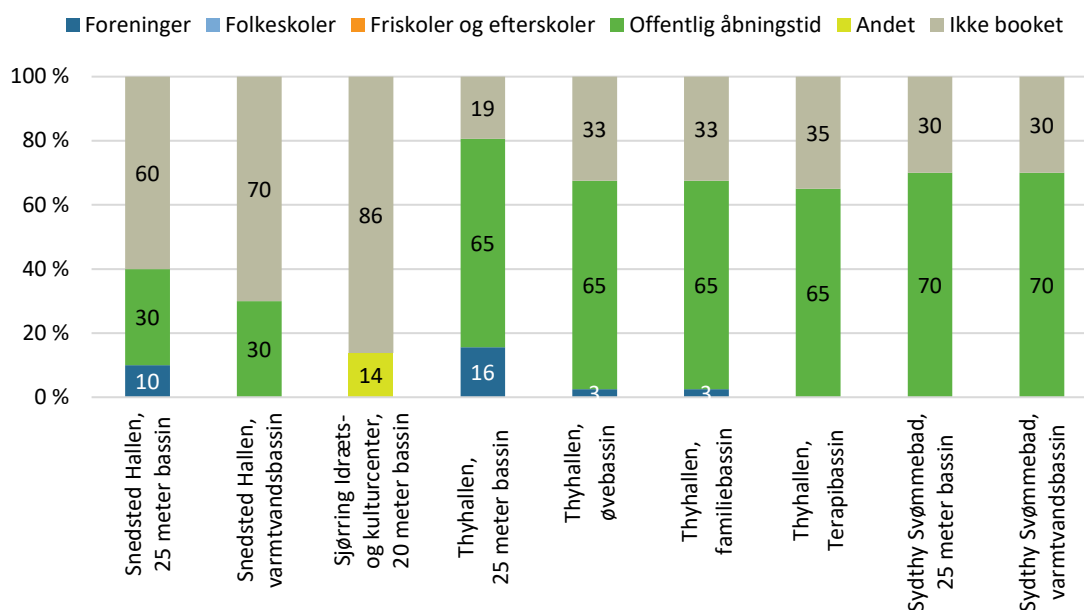


Figuren viser det antallet (uge 6 og 8) antal af bookinger fordelt på arrangørtype i aftentimer i svømmefaciliteter i Thisted Kommune. Bookinger er opgjort via data fra Conventus og svømmeanlæggenes hjemmeside.

I Thyhallen og Sydthy Svømmebad er knap halvdelen af timerne i aftentiderne booket til offentlig åbningstid i bassinerne, mens andelen af offentlig åbningstid er mindre i Snedsted Hallens bassiner, og der er meget få offentlige åbningstimer booket i Sjørring Idræts- og Kulturcenter i aftentimerne.

Figur 19 viser booking i weekendtimerne. I weekenden er tider primært booket til offentlig åbningstid, og det er kun i 25 meter bassinet i Snedsted Hallen og 25 meter bassinet i Thyhallen, at der er et større antal foreningsbookinger. Der er også et mindre antal foreningsbookinger i øvebassinet og familiebassinet i Thyhallen. I Sjørring Idræts- og Kulturcenter er 14 pct. af tiderne i weekenden booket til 'andet' (her selve anlægget).

**Figur 19: Aktuelle bookinger af bassiner i weekender fra kl. 8-18 fordelt på arrangørtype (pct.)**



Figuren viser det aktuelle antal af bookinger fordelt på arrangørtype i weekenden (uge 6 og 8) i svømmefaciliteter i Thisted Kommune. Bookinger er opgjort via data fra Conventus og svømmeanlæggenes hjemmeside.

### Antallet af bookinger i 2021

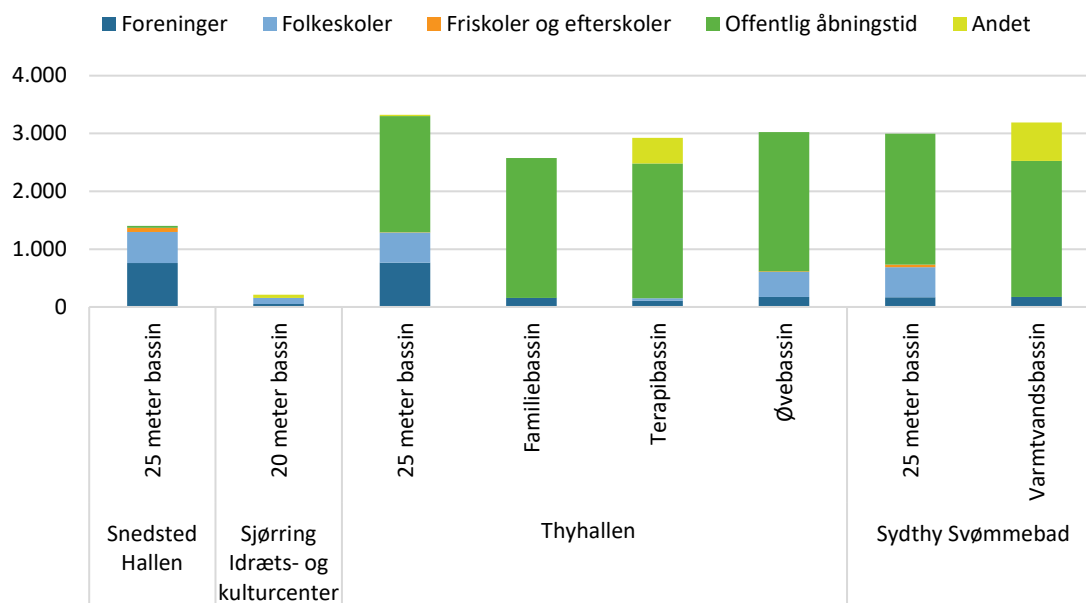
Via Conventus er det muligt at opgøre antallet af bookinger til foreninger, folkeskole og friskoler, offentlig åbningstid og andet i 2021. Det er tale om *alle* bookedede tider, også tider før kl. 8 og efter kl. 22 på hverdage og efter kl. 18 i weekender. Antallet for Sydthy Svømmebad er baseret på antallet af bookinger i en standarduge, hvor der er taget højde for skoleferier mm. Varmtvandsbassinet i Snedsted Hallen kan ikke bookes i Conventus og fremgår derfor ikke i denne opgørelse.

Som det fremgår af figuren, er der omtrent dobbelt så mange timers aktivitet booket i alle fire bassiner i Thyhallen i forhold til 25 meter bassinet i Snedsted Hallen. Der er færrest aktivitetstimer booket i Sjørring Idræts- og Kulturcenter. Analysen af antallet af timer i løbet af 2021 stemmer i hovedtræk overens med den aktuelle brug (jf. forrige afsnit).

Samlet set er der i 25 meter bassinet i Thyhallen 3.321 timers aktivitet i 2021, mens der er lidt færre timer i familiebassinet (2.574 timer), terapibassinet (2.924 timer) og øvebassinet (3.025 timer). Til sammenligning er der booket 1.402 timers aktivitet i 25 meter bassinet i Snedsted Hallen, mens der er booket 214,5 timer i Sjørring Idræts- og Kulturcenter.

Deler man antallet af aktivitetstimer op på dage i løbet af året, svarer det til, at der er booket syv til ni timers aktivitet dagligt i bassinerne i Thyhallen mod fire timer dagligt i Snedsted Hallen og 0,5 timer i Sjørring Idræts- og Kulturcenter.

**Figur 20: Antallet af bookede timer i 2021 i svømmeanlæg fordelt på organiseringsregi**



Figuren viser det totale antal bookinger i svømmeanlæg i 2021 fordelt på bassiner. Bookinger er opgjort via data fra Conventus og oplysninger fra svømmeanlæggene.

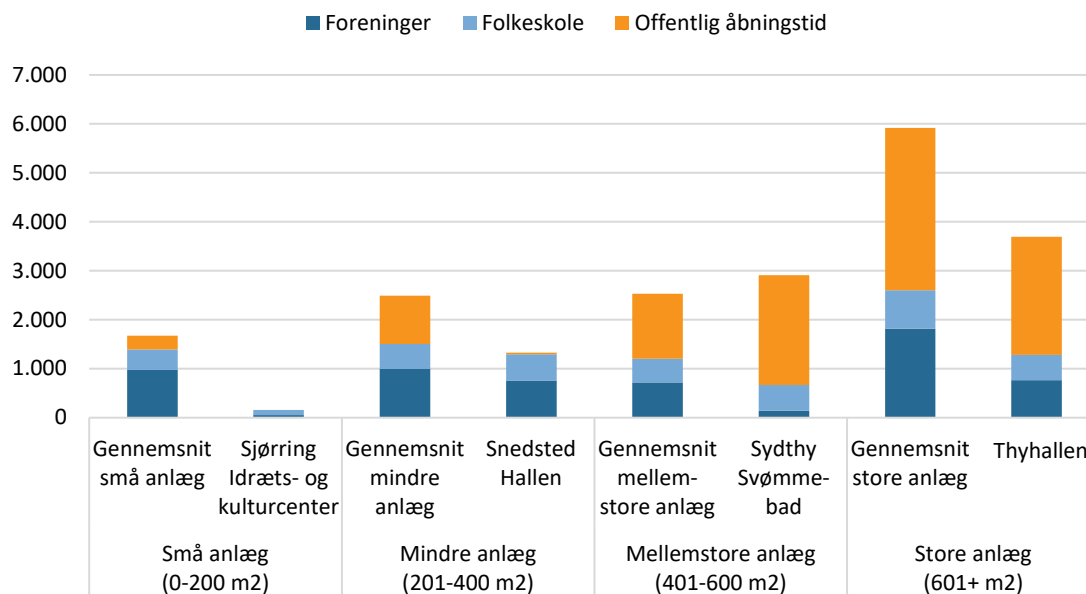
I løbet af året gælder således, at der i de fire bassiner i Thyhallen er flest timer booket til offentlig åbningstid, mens foreninger og folkeskoler har et mindre antal timer. Foreninger har primært timer i 25 meter bassinet, mens folkeskoler har timer i både 25 meter bassinet og øvebassinet. Også i Sydthy Svømmebad er flest timer booket til den offentlige åbningstid, her har foreninger dog lidt flere timer i varmtvandsbassinet, end de har i 25 meter bassinet.

I 25 meter bassinet i Snedsted Hallen er der booket flere tider til foreninger, end der er offentlig åbningstid. Her er der også nogle få timer til friskoler og efterskoler.

Ligesom med omfanget af åbningstider og offentlig åbningstid på en normal uge er det muligt at sammenligne antallet af bookinger i løbet af et år med anlæg af samme typer. Det er gjort i figur 21 herunder med baggrund i antallet af timer til foreninger, folkeskole og offentlig åbningstid.

Som det fremgår, ligger antallet af timer på årsbasis et stykke under type-gennemsnittet i Thyhallen og Snedsted Hallen, mens det ligger meget langt under i Sjørring Idræts- og kulturcenter. I Thyhallen er der halvt så mange foreningstimer som der i gennemsnittet er for store anlæg, men der er også en del færre offentlige åbningstider. I Snedsted Hallen er det særligt antallet af offentlige åbningstider, som er lavere. Sydthy Svømmebad er det eneste anlæg, der har lidt flere tider booket til folkeskoler og den offentlige åbningstid end det gennemsnitlige mellemstore anlæg. Foreninger i Sydthy Svømmebad har dog færre timer end gennemsnittet.

**Figur 21: Sammenligning af antallet af åbningstider og offentlige åbningstider på ét år i svømmeanlæg i Thisted Kommune og sammenlignelige anlæg (antal timer)**



Figuren viser antallet af timer i løbet af et år i Sjørring Idræts- og kulturcenter, Snedsted Hallen, Sydthy Svømmebad og Thyhallen i sammenlignet med gennemsnitlige anlæg af samme type/størrelse. De gennemsnitlige anlæg stammer fra undersøgelsen 'Faciliteter til danskernes svømme- og vandkultur' (Idan, 2021).

### Udvikling i bookinger fra 2018 til 2021

I tillæg til ovenstående er der også blevet indsamlet data om bookinger i løbet af hele året i 2018, 2019 og 2020. Disse tal er samlet i en række figurer i appendix 2, og de giver et overblik over antallet af bookinger pr. år i faciliteterne, og det er på den måde muligt at se på udviklingen på tværs af år. Det er særligt relevant i lyset af coronapandemien, som i perioder har lukket svømme faciliteter ned og mindsket aktivitetsniveauet inden for visse idrætsaktiviteter (Eske, 2021).

Data for 2018-2021 er indsamlet via Conventus, som samler bookinger i anlæggene. Som det er blevet nævnt ovenfor, kan der dog være særlige udlejninger eller enkeltstående arrangementer, som ikke er registreret i Conventus. Gennemgangen skal tages med forbehold herfor. Der er ikke tal for Sydthy Svømmebad og Snedsted Hallens varmtvandsbassin, da de ikke bruger Conventus.

I det følgende beskrives udviklingen i perioden for de enkelte anlæg. Fokus er kun på hverdage.

#### Snedsted Hallen

På tværs af årene 2019 til 2021 har antallet af bookinger i dagtimerne i 25 meter bassinet i Snedsted Hallen ligget ret stabilt mellem 38 og 45 pct. Det er primært antallet af skolebookinger, som er steget.

**Tabel 5: Andelen af bookede timer i Stedsteds Hallens 25 meter bassin (pct.)**

	2018 <sup>8</sup>	2019	2020	2021
Kl. 8-16	28	45	38	44
Kl. 16-22	30	49	44	44

Tabellen viser omfanget af bookinger i dagtimer fra kl. 8-16 og aftentimer fra kl. 16-22 i 2018, 2019, 2020 og 2021. Bookinger er opgjort via data fra Conventus.

I aftentimerne har antallet af bookinger i perioden også været meget stabilt på ca. 44-49 pct. Antallet af offentlige åbningstider er stabilt i hele perioden (11-13 pct.), mens antallet af foreningstimer i 2019, 2020 og 2021 har ligget på 30-33 pct. I 2018 var antallet af foreningsbookinger kun 16 pct.

### Sjørring Idræts- og Kulturcenter

Antallet af bookinger i dagtimerne i Sjørring Idræts- og Kulturcenter er faldet i perioden fra 2018 til 2021. Omfanget af bookinger til folkeskoler (5-7 pct.) og foreninger (1 pct.) har været ret stabilt i perioden, og det er især antallet af bookinger i kategorien 'andet', som er faldet.

**Tabel 6: Andelen af bookede timer i Sjørring Idræts- og Kulturcenter (pct.)**

	2018	2019	2020	2021
Kl. 8-16	12	13	9	6
Kl. 16-22	14	9	6	3

Tabellen viser omfanget af bookinger i dagtimer fra kl. 8-16 og aftentimer fra kl. 16-22 i 2018, 2019, 2020 og 2021. Bookinger er opgjort via data fra Conventus.

I aftentimerne er antallet af bookinger også faldet, dog (modsat dagtimerne) mere gradvist. Det gælder særligt antallet af offentlige åbningstimer, som er faldet fra 7 pct. i 2018 til kun 1 pct. i 2021. Antallet af foreningstimer er også faldet (5 pct. i 2018 og 2 pct. i 2021). Ifølge halinspektøren i Sjørring Idræts- og Kulturcenter skyldes det faldende aktivitetsniveau i svømmehallen blandt andet coronapandemien, som dels har ført til nedlukninger i perioder af 2020 og 2021, samt at nogle brugere er stoppet med at komme i svømmehallen (bl.a. ældre, som har været bange for smitte).

### Thyhallen

Bookinger i 25 meter bassinet ligger relativt stabilt i dagtimerne mellem 2019 og 2021, og det er noget højere end i 2018, hvor antallet af bookinger lå på 44 pct. Stigningen skyldes især bookinger til offentlig åbningstid og skoler, som er noget højere i 2019, 2020 og 2021 sammenlignet med 2018.

<sup>8</sup> Anlægget var lukket pga. renovering i dele af 2018.

**Tabel 7: Andelen af bookede timer i Thyhallens 25 meter bassin (pct.)**

	2018	2019	2020	2021
Kl. 8-16	44	73	65	69
Kl. 16-22	46	66	53	54

Tabellen viser omfanget af bookinger i dagtimer fra kl. 8-16 og aftentimer fra kl. 16-22 i 2018, 2019, 2020 og 2021. Bookinger er opgjort via data fra Conventus.

I aftentimerne er tiderne booket til foreninger og offentlig åbningstid. I 2019 var antallet af bookinger 66 pct. og noget højere end i de andre år. Antallet af bookinger til offentlig åbningstid er steget i perioden og udgør i 2021 31 pct. af tider i aftentimerne, mens antallet af bookinger til foreninger er faldet i perioden og udgør 22 pct. i 2021.

Antallet af bookinger i dagtimerne i familiebassinet ligger relativt stabilt i 2019, 2020 og 2021 (mellem 44 og 48 pct.), mens det kun var 30 pct. i 2018. I dagtimerne er familiebassinet stort set kun booket til offentlig åbningstid. I aftentimerne genfindes samme mønster med højere bookingprocent i 2019, 2020 og 2021 sammenlignet med 2018. I 2021 var antallet af bookinger i aftentimerne 48 pct., og det er overvejende bookinger til offentlig åbningstid. Et mindre antal tider (5 pct.) var booket til foreninger.

Antallet af bookinger i terapibassinet følger også mønstret fra 25 meter bassinet og familie-bassinet med flere bookinger i 2019, 2020 og 2021 (59-65 pct.) sammenlignet med 2018 (37 pct.). De fleste bookinger er til offentlig åbningstid (ca. 40 pct.), mens 15-19 pct. har været til 'andet'. Der er få bookinger til folkeskole (2-4 pct.) i dagtimerne. I aftentimerne er antallet af bookinger også højere i 2019, 2020 og 2021 sammenlignet med 2018. Hovedparten af bookingerne er til offentlig åbningstid (43 pct. i 2021), mens foreninger har få tider (3 pct. i 2021).

Også i øvebassinet skiller 2018 sig ud med færre bookinger end i 2019, 2020 og 2021. I dagtimerne er øvebassinet booket i 67 pct. af tiden i 2021, mens det er booket i 50 pct. af tiden i aftentimerne. I dagtimerne er 45 pct. af tiden booket til offentlig åbningstid, mens 21 pct. er booket til folkeskole. I aftentimerne er 44 pct. booket til offentlig åbningstid, mens 6 pct. er booket til foreninger.

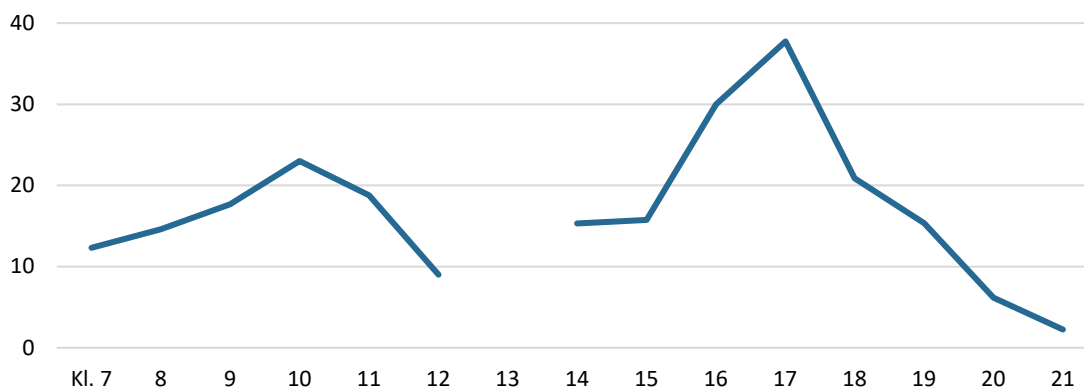
### **Benyttelse af Thyhallen i uge 6 og 8**

I tillæg til bookingdata fra de fire anlæg, som er analyseret ovenfor, er der også foretaget optællinger af antallet af aktive i løbet af to uger i Thyhallens Svømmecenter. Optællinger er blevet gennemført i uge 6 og 8 (2022), hvor der er normal aktivitet med forenings- og skolesvømning samt offentlig åbningstid.

I alt er der blevet talt op i 113 timer fordelt på 13 dage. Optællingerne er blevet gennemført af uvildige registranter i tidsrummet fra kl. 8-22 på hverdage og fra kl. 8-18 i weekender. Én gang i timen har en registrant talt antallet af udøvere i vandet i svømmeanlæggets bassiner. Hvorvidt de aktive har været udøvere i foreningsregi, skoleregi eller den offentlige åbningstid er også blevet noteret.

Figur 22 herunder viser antallet af udøvere i gennemsnit på hverdage i løbet af de to uger fordelt på tidsrum i hele svømmecentret. I dagtimerne er det gennemsnitlige antal udøvere højest kl. 10, hvor der i gennemsnit har været lige over 20 udøvere, mens der i gennemsnit har været flest udøvere kl. 17 i aftenperioden. Der er relativt få udøvere i Thyhallens Svømmecenter i de tidlige morgentimer, omkring middagstid og efter kl. 19.

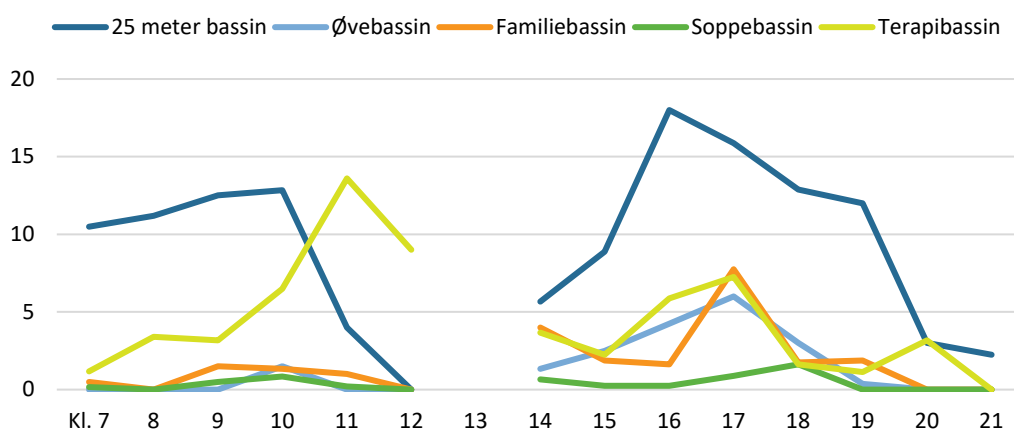
**Figur 22: Gennemsnitlige antal udøvere i Thyhallens Svømmecenter på hverdage fordelt på timer i uge 6 og uge 8 (antal)**



Figuren viser antallet af aktive pr. time i Thyhallens Svømmecenter på hverdage i uge 6 og uge 8. Der er tale om et gennemsnit på tværs af de to uger. Der er ikke registreret kl. 13 (Idrættens Analyseinstitut, 2022).

Figur 23 herunder viser det gennemsnitlige antal udøvere på hverdage i løbet af de to uger fordelt på tidsrum og bassiner. I de fleste tidsrum er der flest udøvere i 25 meter bassinet, som særligt er i brug frem til kl. 10 og fra kl. 15-19. Terapibassinet har næstflest udøvere. Bassinet er især besøgt i de sene formiddagstimer og fra kl. 16-17. Familie- og øvebassinet har primært brugere i tidsrummet fra kl. 16-17, mens der er relativt få brugere i soppebassinet på hverdage.

**Figur 23: Gennemsnitligt antal udøvere i bassiner i Thyhallens Svømmecenter på hverdage fordelt på timer i uge 6 og uge 8 (antal)**

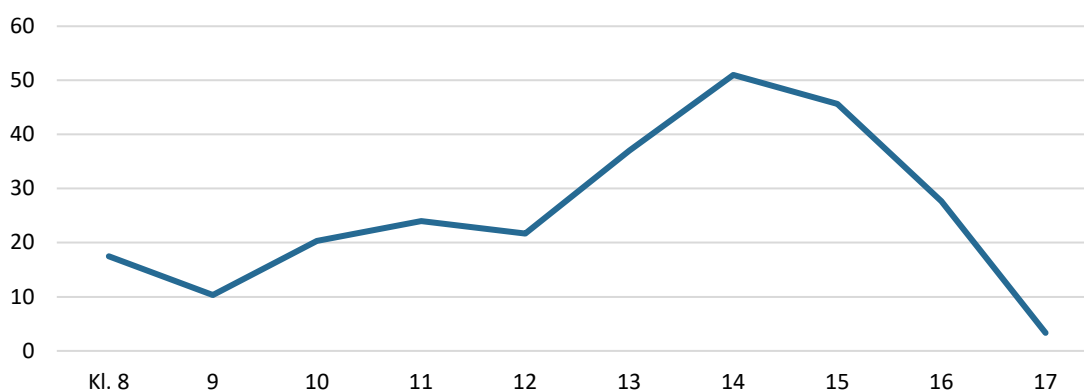


Figuren viser antallet af aktive pr. time i bassinerne i Thyhallens Svømmecenter på hverdage i uge 6 og uge 8. Der er tale om et gennemsnit på tværs af de to uger. Der er ikke registreret kl. 13 (Idan, 2022).

Det er selvfølgelig her væsentligt at være opmærksom på, at de forskellige bassiner har meget forskellig størrelse, og at kapaciteten i 25 meter bassinet er mange gange større end i f.eks. soppebassinet. Det skal tages med i tolkningen af antallet af brugere i bassinerne.

Figur 24 herunder viser det gennemsnitlige antal udøvere i weekenden i løbet af de to uger fordelt på tidsrum i hele Svømmecentret. I weekenden er der generelt flere besøgende i svømmeanlægget end i hverdage. I de fleste tidsrum er der over 20 gæster i centret, og særligt i tidsrummet fra kl. 13-16 er der mange gæster. I de tidlige morgentimer og efter kl. 16 er der omvendt få gæster.

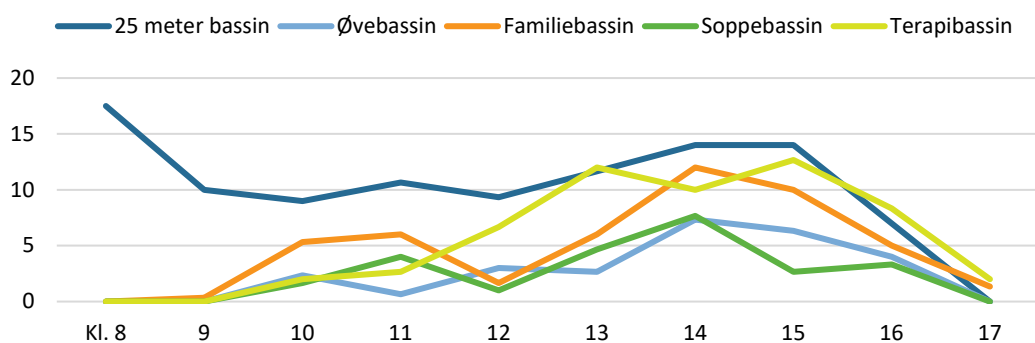
**Figur 24: Gennemsnitligt antal udøvere i Thyhallens Svømmecenter i weekenden fordelt på timer i uge 6 og uge 8 (antal)**



Figuren viser antallet af aktive pr. time i Thyhallens Svømmecenter i weekenden i uge 6 og uge 8. Der er tale om et gennemsnit på tværs af de to uger (Idan, 2022).

Figur 25 herunder viser det gennemsnitlige antal udøvere i weekenden i løbet af de to uger fordelt på tidsrum og bassiner. Ligesom på hverdage er 25 meter bassinet det mest besøgte, men særligt i eftermiddagstimerne er der også mange gæster i terapibassinet og familiebasinet.

**Figur 25: Gennemsnitligt antal udøvere i bassiner i Thyhallens Svømmecenter i weekenden fordelt på timer i uge 6 og uge 8 (antal)**



Figuren viser antallet af aktive pr. time i bassinerne i Thyhallens Svømmecenter i weekenden i uge 6 og uge 8. Der er tale om et gennemsnit på tværs af de to uger (Idan, 2022).



Igen er det vigtigt at bemærke, at der er stor forskel på bassinernes areal og dermed deres kapacitet. Det er væsentligt at medtage i forhold til fortolkningen af deres brug.

### Antal brugere i forskellige regi

Optællingerne giver også mulighed for at se antallet af udøvere i vandet i de forskellige bassiner på tværs af dage og organiseringsregi.

Tabel 8 viser det gennemsnitlige antal aktive i bassinerne i Thyhallens Svømmecenter på tværs af tidsrum og organiseringsregi. For øvebassinet, familiebassinet, soppebassinet og terapibassinet er gennemsnittet for hele bassinet, mens gennemsnittet for 25 meter bassinet er opgjort pr. bane. Gennemsnittene er kun udregnet for de tidsrum, hvor bassiner/baner har været fordelt til de respektive regi.

I 25 meter bassinet er der på hverdage og i weekender omtrent dobbelt så mange udøvere pr. bane i foreningstiden og skoletiden som i den offentlige åbningstid. I øvebassinet er der klart flere aktive i vandet, når foreninger har aktiviteter sammenlignet med offentlig åbningstid, og billedet er i hovedtræk det samme i familiebassinet og i soppebassinet. I terapibassinet er der mange udøvere i dagtimerne, hvor 'andet' står for aktiviteter, men her skal det tages med, at der er tale om et gennemsnit baseret på tre timers aktivitet. I weekenden er der et højt antal brugere af terapibassinet i den offentlige åbningstid.

**Tabel 8: Gennemsnitlige antal udøvere i bassiner i Thyhallens Svømmecenter fordelt på tidspunkter og organiseringsregi (antal)**

		Offentlig åbningstid	Forening	Folkeskole	Andet
25 meter bassin (pr. bane)	Kl. 8-16	1,0	1,7	2,4	
	Kl. 16-22	1,2	2,4		
	Weekend	1,0	2,4		
Øvebassin	Kl. 8-16	0,8	8,0		
	Kl. 16-22	2,6	9,1		
	Weekend	4,0			
Familiebassin	Kl. 8-16	1,2			
	Kl. 16-22	2,5	8,2		
	Weekend	6,1	7,0		
Soppebassin	Kl. 8-16	0,3			
	Kl. 16-22	0,5	2,5		
	Weekend	3,4	7,0		
Terapibassin	Kl. 8-16	4,9			10,5
	Kl. 16-22	3,5	5,6		
	Weekend	8,5			

Tabellen viser det gennemsnitlige antal brugere i Thyhallens bassiner i uge 6 og uge 8 fordelt på organiseringsregi. Antallet af brugere er optalt af registranter, som har været i svømmehallen en gang i timen i udvalgte perioder i løbet af uge 6 og uge 8.

Umiddelbart peger ovenstående på, at der er flere brugere i de tidsrum, som enten foreninger eller folkeskoler står for, sammenholdt med offentlig åbningstid. Det skal nævnes, at foreninger og folkeskoler booker specifikke bassiner, hvor de har et specifikt behov, og at det ikke er tilfældet med den offentlige åbningstid.

## Tilskud, indtægter og incitamenter i svømmeanlæg

Svømmeanlæggene i Snedsted Hallen og Sjørring Idræts- og Kulturcenter er selvejende institutioner, mens svømmecentret i Thyhallen og Sydthy Svømmebad er kommunale anlæg. Som det fremgår af det følgende, er der store forskelle på tilskud og indtægter til henholdsvis selvejende og kommunale anlæg, som har betydning for, hvilke aktiviteter der er direkte økonomiske incitamenter til – det behandles til sidst i afsnittet.

I afsnittet er fokus på de faste tilskud, som anlæggene modtager fra kommunen for blandt andet foreninger og skolars brug, samt anlæggenes indtægter. Der er ikke fokus på udgifter, blandt andet fordi udgifterne til driften af svømmefaciliteterne er vævet ind i anlæggets øvrige drift (inkl. idrætshallerne mm.). Det er på den baggrund ikke muligt at angive driftsudgifterne til svømmefaciliteterne. Med det forhold danner afsnittet et vigtigt vidensgrundlag for scenarier for fremtidens tilskudsmodel i svømmeanlæg i kommunen.

### Faste tilskud til svømmeanlæg

Alle fire svømmeanlæg i kommunen modtager et fast driftstilskud fra Thisted Kommune. Driftstilskuddet har en fast størrelse og fremskrives hvert år med en fast procentdel. Driftstilskuddet gives blandt andet som et tilskud til foreninger og skolars brug, men der er betydelige forskelle på dets størrelse og omfanget af foreninger og skolars brug, som aftalen dækker. Først beskrives tilskud til de to selvejende anlæg i Sjørring og Snedsted, hvorefter fokus er på de kommunale anlæg i Thisted og Hurup.

### Tilskud til foreninger og skolars brug i selvejende anlæg

Svømmeanlæggene i Snedsted Hallen og Sjørring Idræts- og Kulturcenter er selvejende institutioner, og Thisted Kommune yder hvert år et fast tilskud til anlæggene for foreninger og skolars brug.

Ifølge aftalen modtager Snedsted Hallen og Sjørring Idræts- og Kulturcenter et årligt tilskud på 218.912 kr. (2020-sats) fra kommunen for skolernes brug af svømmehallen, mens de modtager et årligt driftstilskud på 243.245 kr. i (2020-sats) for foreningers brug af svømmehallen<sup>9</sup>. I alt modtager de selvejende institutioner altså 462.157 kr. fra Thisted Kommune i årligt driftstilskud til deres svømmehal.

Med hensyn til skolernes brug fremgår af aftalen, at anlægget skal imødekomme skoler/SFO's behov for tider. Skoler/SFO kan anvende svømmehallen i tidsrummet fra kl. 8-15 på hverdage og til enkeltstående arrangementer uden for dette tidsrum. Svømmehallen skal stille livredning til rådighed 13 timer ugentligt for skoler/SFO. Yderligere behov skal

---

<sup>9</sup> Beløbene fremskrives årligt med 0,0197 for skolernes brug og 0,0202 for foreningernes brug.

betales af skole/SFO. Hallen kan disponere over de tidsrum fra kl. 8-15 som skole/SFO ikke bruger.

Med hensyn til foreningernes brug giver aftalen ikke foreningerne nogle gratis timer. Foreningerne skal i stedet booke tider i svømmehallerne og betale lejepris herfor. Dette er beskrevet i afsnittet om indtægter, da foreningernes brug betragtes som indtægter ved udlejning. Baggrunden for det faste tilskud – som altså ikke giver foreningerne nogle timer direkte – er ifølge kommunen, at tilskuddet fra foreningernes lejebetaling ikke er tilstrækkeligt til at opretholde driften i svømmeanlæggene, og derfor yder man fra kommunen et supplerende fast tilskud, uafhængigt af hvor mange timer foreninger booker.

### Tilskud til foreninger og skolars brug i kommunale svømmehaller

Thyhallens Svømmecenter og Sydthy Svømmebad er kommunale anlæg. Begge anlæg modtager et fast årligt driftstilskud fra kommunen.

Thyhallen modtager et årligt tilskud på syv mio. kr. fra Thisted Kommune, mens tilskuddet til Sydthy Svømmebad er på ca. 2,5 mio. kr.<sup>10</sup>. I begge anlæg gælder, at tilskuddet dækker foreninger og skolars brug af anlægget, og hverken foreninger eller skoler skal betale yderligere for deres brug af bassinerne til anlæggene. Der er ingen aftale om, hvor mange timer svømmeanlæggene skal stå til rådighed for foreninger og skoler ud over, at de skal imødekomme deres behov. Foreninger betaler et gebyr til kommunen for at booke baner/bassiner.

I forhold til tilskuddet til Thyhallen er det væsentligt at pointere, at de syv mio. kr. er tilskud til hele Thyhallen og altså ikke kun møntet på svømmeanlægget. I Thyhallen findes der udover svømmeanlægget også en stor indendørs opvisningshal, to træningshaller, en gymnastiksal, et skyttecenter, fodboldbaner og et motionsrum. Når det ikke er muligt via det kommunale regnskab at præcisere, hvor stor en del af tilskuddet som gives til svømmeanlægget og andre faciliteter, så skyldes det blandt andet, at der er flere ansatte i Thyhallen, som arbejder i tør- såvel som vådfaciliteter.

### Indtægter i svømmeanlæg

I tillæg til de faste tilskud, som anlæggene modtager fra kommune, har de også indtægter fra udlejning og gæster i den offentlige åbningstid. Indtægterne på tværs af de fire anlæg fremgår af figur 26 herunder. Først beskrives de forskellige typer af indtægter med fokus på forskelle mellem selvejende og kommunale anlæg, inden fokus er på de specifikke indtægter i de fire anlæg.

### Offentlig åbningstid

Alle anlæggene har mulighed for at have offentlig åbningstid, hvor de kan generere indtægter via billetsalg. Indtægter fra offentlig åbningstid udgør en betydelig del af indtægterne i de kommunale anlæg, mens de spiller en mindre rolle i Snedsted Hallen. I Sjørring

---

<sup>10</sup> For begge kommunale anlægs vedkommende gælder, at større tekniske installationer samt klimaskærm hører under Teknisk Forvaltnings budget.

Idræt- og Kulturcenter er der hverken i regnskabet for 2019 eller 2020 opgjort indtægter ved billet salg.

Billetpriserne varierer mellem kommunale og selvejende anlæg. En enkeltbillet i de to kommunale svømmeanlæg koster 35 kr. for børn og 50 kr. for voksne, mens prisen i Snedsted Hallen for en børnebillet er 20 kr. og en voksenbillet koster 35 kr. Ud over enkeltbilletter findes der også andre typer af billetter, som f.eks. turkort (10 eller 20). Øges antallet af gæster i den offentlige åbningstid, så øges indtægterne i de kommunale såvel som de selvejende anlæg. Se appendix 3 for en komplet oversigt over billetpriser.

Det skal her nævnes, at både Thyhallen og Snedsted Hallen har et medlemskab i motionscentret, som også giver adgang til svømmeanlægget i den offentlige åbningstid. Disse indtægter er knyttet til motionscentret.

### **Foreninger**

Det er kun de to selvejende anlæg, som har indtægter fra foreninger, når de booker bassinerne i svømmeanlæggene. I de selvejende anlæg booker foreningerne tider på timebasis, som koster 433,50 kr. pr. time. Det skal her nævnes, at foreningerne er berettigede til at modtage lokaletilskud fra Thisted Kommune for lejen, som udgør 65 pct. af udgifterne her til. Fratrullet den kommunale refusion betaler foreningerne altså 152 kr. pr. time i svømmehallen, mens svømmehallen modtager 433,50 kr. pr. time. Øger foreningerne deres aktivitetsniveau, stiger anlæggets indtægter.

I de kommunale svømmeanlæg betaler foreningerne ikke for at booke svømmebassinerne, da dette er inkluderet i det faste tilskud, som anlæggene modtager fra Thisted Kommune. Øger foreningerne deres aktivitetsniveau i anlægget, er der ingen stigning i indtægter i anlægget (eller i det faste tilskud). Det skal dog nævnes, at foreningerne skal betale et gebyr for at booke anlægget. Det koster 26 kr. at booke en bane i 25 meter bassinet i hhv. Thyhallen og Sydthy Svømmebad. Der er også faste gebyrpriser på de andre bassiner, som fremgår af appendix 3. Gebyrindtægter tilfalder dog ikke de enkelte anlæg, men betales til kommunen, som bruger indtægterne til at nedbringe udgifterne for foreninger, der har tider i selvejende faciliteter.

### **Udlejning og livredder**

Alle fire anlæg har indtægter fra udlejning, som dækker leje af bassiner og i visse tilfælde også livreddere. Udlejning dækker hovedsageligt over andre brugeres booking af anlægget, som friskoler, efterskoler eller andre organisationer, som f.eks. Beredskabsstyrelsen. I de selvejende anlæg kan udlejning dog i mindre omfang også godt inkludere folkeskolers brug af anlæggene, hvis det ligger ud over de timer, som er indeholdt i aftalen. Det kan f.eks. være i forbindelse med særlige arrangementer, som kræver, at anlægget stiller livreddere til rådighed, som går ud over aftalen.

### **Andet**

I de kommunale anlæg er der også indtægter under kategorien 'andet', som er forskellige mindre beløb som f.eks. er momsregulering og instruktørbistand.

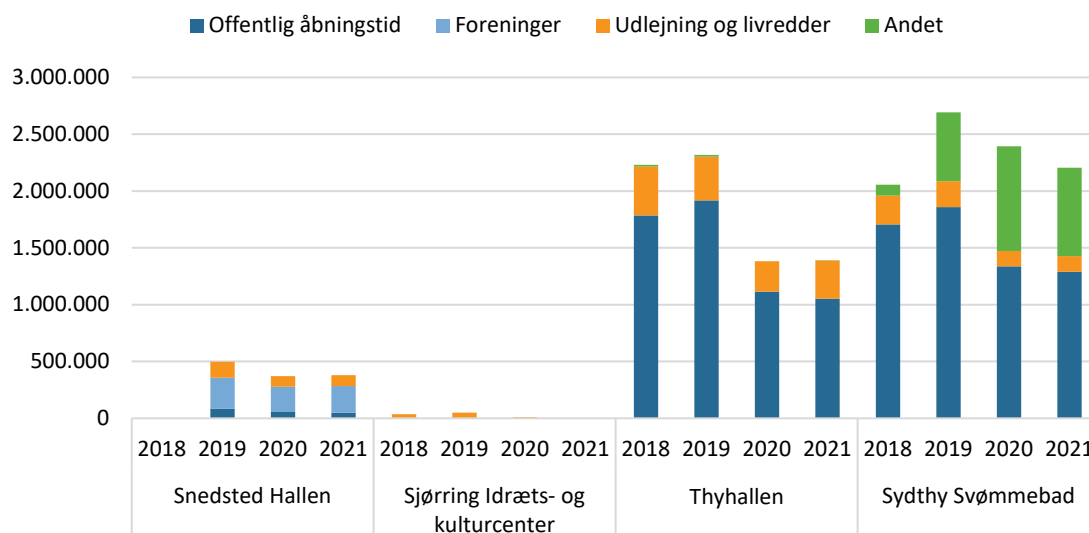
Figur 27 viser størrelsen af de forskellige indtægter fordelt på anlæg i perioden fra 2018-2021. Det har ikke været muligt at indhente indtægter for Snedsted Hallen i 2018, hvor den var lukket på grund af renovering, samt for Sjørring Idræts- og Kulturcenter i 2021.

Betragter man udviklingen på tværs af årene for de enkelte anlæg, gælder det, at indtægterne er lavere i 2020 og 2021, hvor anlæggene i visse perioder har været nedlukkede og haft lavere aktivitetsniveau på grund af corona. Nedgangen i indtægter har været størst i Thyhallen efterfulgt af Sydthy Svømmebad og Snedsted Hallen. De få indtægter i Sjørring Idræts- og Kulturcenter samt manglende tal for 2021 gør det svært her at vurdere udviklingen.

Det seneste 'normale' år er 2019, og derfor tages der i det følgende afsæt heri. På tværs af de fire anlæg havde Sydthy Svømmebad flest indtægter i 2019, som løb op i 2,7 mio. kr., mens indtægterne i svømmecentret i Thyhallen var 2,3 mio. kr. Langt hovedparten af indtægterne i de to anlæg (69 pct. i Sydthy Svømmebad og 83 pct. i Thyhallen) kom i 2019 fra den offentlige åbningstid, mens mindre andele kom fra udlejning og udlejning af livreddere (9 pct. i Sydthy Svømmebad og 17 pct. i Thyhallen). En femtedel af indtægterne i Sydthy Svømmebad kom fra 'andet' i 2019.

Indtægterne i de to selvejende anlæg er betydeligt mindre og var i Sjørring Idræts- og Kulturcenter i 2019 37.314 kr., mens de i Snedsted Hallen var 500.000 kr. Der er alene indtægter i Sjørring Idræts- og Kulturcenter fra udlejning og livreddere, mens indtægter i Snedsted Hallen fordeler sig på betalinger fra foreninger i forbindelse med booking (55 pct.), udlejning og livreddere (28 pct.) og offentlig åbningstid (17 pct.).

**Figur 26: Indtægter i svømmeanlæggene fra 2018-2021 (kr.)**



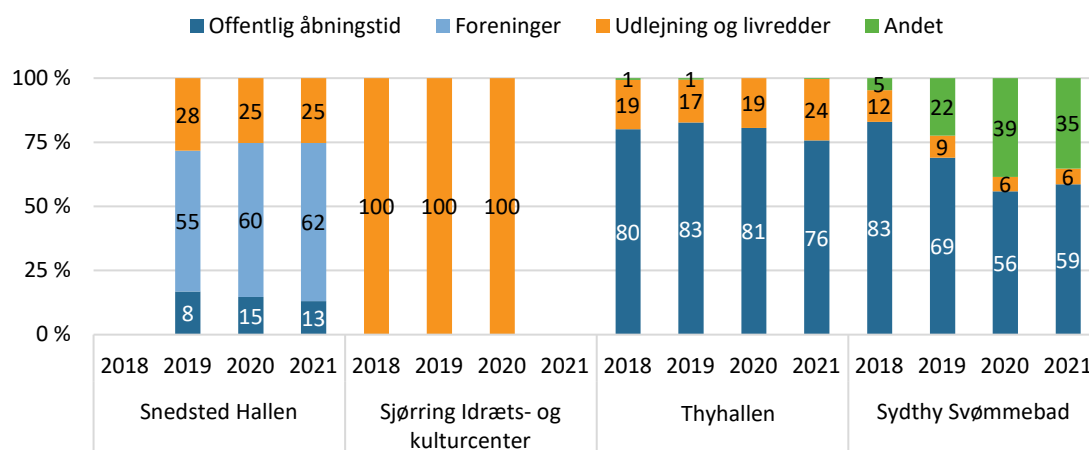
Figuren viser indtægter i anlæggene fordelt på type og år. Kilde: Thisted Kommune og regnskaber fra selvejende anlæg.

I forhold til indtægter skal det nævnes, at man i Snedsted Hallen og Thyhallen har et medlemskab af motionsrummet i anlæggene, som også giver adgang til svømmehallen i den offentlige åbningstid. Svømmehallen indgår her som en del af et attraktivt motionstilbud, og svømmehallerne er væsentlige i forhold til at sikre indtægterne i motionsrummene. Det er ikke muligt at angive, hvor stor en del af indtægterne der kan overføres til svømmehallerne, og de indgår ikke i ovenstående. I Snedsted Hallen er de årlige indtægter i motionsrummet ca. 300.000-400.000, mens det lå på 1,5 mio. kr. i 2019 i Thyhallen.

Der er stor forskel på omfanget af indtægter i svømmeanlæggene og fordelingen af de forskellige poster, som det er anskueliggjort ovenfor. Det understreges af figur 27 herunder, som viser den procentuelle fordeling af de forskellige indtægtsposter på tværs af anlæg og år.

Hovedparten af indtægterne i Snedsted Hallen kommer fra foreningers betaling for leje af svømmehallen, mens offentlig åbningstid genererer størstedelen af indtægterne i Thyhallen og Sydthy Svømmebad.

**Figur 27: Procentvis fordeling af indtægter i svømmeanlæggene fra 2018-2021 (pct.)**



Figuren viser fordelingen af indtægter i anlæggene fordelt på type og år. Kilde: Thisted Kommune og regnskaber fra selvejende anlæg.

### Incitamentstruktur i svømmeanlæg

Afsnittet afrundes med at opsummere de incitamentstrukturer, der eksisterer i anlæggene, som har været et særligt fokuspunkt for Thisted Kommune, og som kort er beskrevet ovenfor.

Forskning i organisering, styring og ledelse af idrætsanlæg (herunder svømmeanlæg) peger på, at incitamentstrukturer er vigtige, fordi incitamenter i et vist omfang kan fremme visse typer af ledelsehandlinger. Iversen (2015) viste således i sin ph.d., at når der er incitamenter til at fremme aktivitetsniveauet i selvejende anlæg, så øger det lederens opmærksomhed mod at sikre aktiviteter i anlæggene med det resultat, at omfanget af aktiviteter øges. Blandt andet derfor er en anbefaling i forskningsprojektet Fremtidens idrætsfaciliteter (Iversen, Forsberg, Høyer-Kruse og Ibsen, 2019), at man i kommuner sikrer, at der er

incitamentter for at skabe mere aktivitet. Forskningsprojektet viser samtidigt, at relativt få – særligt kommunale anlæg – har incitament til at skabe mere aktivitet (Forsberg, Iversen og Høyer-Kruse, 2017).

Tabel 9 samler op på ovenstående og viser indtægter og incitamentstrukturer i de fire anlæg alt efter, hvilket organisatorisk regi der booker/bruger anlægget. Tabellen er delt op i selvejende og kommunale anlæg, fordi der er visse forskelle på tværs af anlæggenes ejerform. Forskellen går overvejende på, hvordan folkeskoler og foreningers booking/brug honoreres i anlæggen – og i hvilket omfang der findes incitamentter for mere aktivitet.

**Tabel 9: Indtægter og incitamentter i svømmeanlæg i Thisted Kommune fordelt på organiseringsregi**

	Folkeskoler	Foreninger	Offentlig åbningstid	Udlejning
Selvejende anlæg	Fast beløb for folkeskolars brug – 13 timer pr. uge med livredning. Skole kan tilkøbe ekstra timer – og evt. livredning	Fast beløb for foreningers brug. Foreninger betaler 433,50 kr. pr. time de booker	Billetsalg går til anlægget. Mulighed for at lave abonnement, f.eks. med fitnessrum	Udlejning går til anlægget. Kan f.eks. være privat-, fri- eller efterskoler
Kommunale anlæg	Fast tilskud fra kommunen. Anlæggene skal imødekomme folkeskolernes behov	Fast tilskud fra kommunen. Foreninger betaler 26 kr. pr. bane til kommunen (ikke anlægget). Anlæggene skal imødekomme foreningernes behov	Billetsalg går til anlægget. Mulighed for at lave abonnement, f.eks. med fitnessrum	Udlejning går til anlægget. Kan f.eks. være privat-, fri- eller efterskoler

I de selvejende anlæg (Snedsted Hallen og Sjørring Idræts- og Kulturcenter) er der tale om et fast tilskud i forbindelse med folkeskolernes brug. Derfor har anlægget ikke noget incitament til at få skolerne til at bruge i anlægget i op til 13 timer – bruger skolerne anlægget mindre, så kan anlægget nemlig bruges til andre formål, hvilket kan være en økonomisk fordel. Det kan f.eks. være tid til foreninger, udlejning eller offentlig åbningstid.

Der eksisterer et incitament, hvis folkeskoler bruger anlægget i mere end 13 timer uge. De ekstra timer kan anlægget kræve leje for – både til bassin og livreddere.

I forbindelse med foreningers brug modtager de selvejende anlæg et fast årligt tilskud, og de får lejeindtægter, hver gang foreninger booker en time i bassinet. Der er således incitament for anlægget i forhold til at fremme foreningernes brug – hver ekstra time foreningerne booker, giver øget indtjening. En fordel ved foreninger er, at de er organiserede og kan bruge anlægget på fast basis, som kan give faste indtægter. Udlejning til andre arrangører som friskoler og efterskoler har samme karakteristika som foreningstiden og giver dermed øget indtjening.

Til sidst kan de selvejende anlæg bruge den offentlige åbningstid til at sælge entrebilletter samt tilbyde forskellige typer af klippekort og abonnementsordninger (f.eks. sammen med fitness). Der er incitament for anlægget til at få offentlige gæster i anlægget, fordi det genererer indtægter. Det skal dog bemærkes at, for at få samme indtjening som en foreningstime giver, skal Snedsted Hallen sælge 11 børnebilletter og seks voksenbilletter pr. offentlig åbningstime. På den baggrund kan foreningstimer være at foretrække for de selvejende anlæg.

De kommunale anlæg (Thyhallens Svømmecenter og Sydthy Svømmebad) modtager et fast årligt tilskud, og de forventes at stille deres bassiner til rådighed for folkeskoler og foreninger. Det er ikke angivet mere præcist, hvor mange timer det er. Der er derfor ikke noget incitament til at få folkeskoler eller foreninger til at bruge anlægget, da det blokerer hele eller dele af anlægget, som ikke kan bruges til andre (indtægtsgivende) formål som f.eks. offentlig åbningstid eller udlejning.

Foreninger skal betale et gebyr for at booke tider i anlæggene, men disse går til kommunen. Gebyret har dog formentlig den effekt, at foreningerne ikke booker mere, end de har behov for.

De kommunale anlæg kan sælge entrebilletter til offentlig svømning samt tilbyde forskellige typer af klippekort og abonnementsordninger (f.eks. sammen med fitness). Der er incitament for anlægget til at få offentlige gæster i anlægget, fordi det genererer indtægt. Det samme gælder, hvis de kommunale anlæg lejer bassiner ud på timebasis, da indtægterne herfra også kommer anlægget til gode. Der er således incitament for anlægget i forhold til at fremme udlejning – hver ekstra udlejning giver øget indtjening.

Det skal bemærkes, at ovenstående har afsæt i isolerede økonomiske incitament, og der vil selvfølgelig være behov for at se anlæggenes økonomi i et helhedsbillede. Teoretisk kan der f.eks. identificeres et incitament for at mindske folkeskolers brug i anlæg (på kort sigt), fordi det kan frigøre timer til indtægtsgivende aktiviteter. For at fastholde de faste tilskud til f.eks. folkeskolers brug (på lang sigt) er det selvfølgelig væsentligt at imødekomme deres behov og tilfredsstillende kommunen, som er primær bidragsyder til anlæggene.



## Litteraturliste

- Eske, M. (2021). *Danskernes motions- og sportsvaner under endnu en gradvis genåbning. Notat 5: Fortsat lang vej til normalt aktivitetsniveau*. Århus: Idrættens Analyseinstitut.
- Forsberg, P. og van Bedaf, A. (2021). *Faciliteter til danskernes svømme- og vandkultur. Et analyse og vidensoverblik*. Århus: Idrættens Analyseinstitut.
- Friluftsrådet (2018). *Fakta om børn i naturen*. København: Friluftsrådet  
([https://friluftsradet.dk/sites/friluftsradet.dk/files/media/document/Infografik%20b%C3%B8rn%20i%20naturen%202018\\_0.pdf](https://friluftsradet.dk/sites/friluftsradet.dk/files/media/document/Infografik%20b%C3%B8rn%20i%20naturen%202018_0.pdf))
- Høyer-Kruse, J., Iversen, E. B., & Forsberg, P. (2017). *Idrætsanlægs benyttelse og brugernes tilfredshed*. Odense: Center for forskning i Idræt, Sundhed og Civilsamfund, Syddansk Universitet.
- Iversen, E. B. (2015). *Public Management of Private Non-Profit Sports Halls*. Ph.d.-afhandling fra Syddansk Universitet. Odense: SDU.
- Iversen, E. B., Forsberg, P., Høyer-Kruse, J. og Ibsen, B. (2019). *Fremtidens idrætsfaciliteter – anbefalinger til fremtidens organisering, styring og ledelse af idrætsanlæg*. Århus: Idrættens Analyseinstitut/Center for forskning i Idræt, Sundhed og Civilsamfund, Syddansk Universitet.
- Rask, S. og Eske, M. (2020). *Status på danskernes idrætsdeltagelse 2020*. Århus: Idrættens Analyseinstitut.
- Thisted Kommune (2020). *Strategi og handleplan for talentudvikling og eliteidræt i Thisted Kommune*. Thisted: Thisted Kommune.

# Appendix

## Appendix 1: Befolkningsfremskrivning i skoleområder

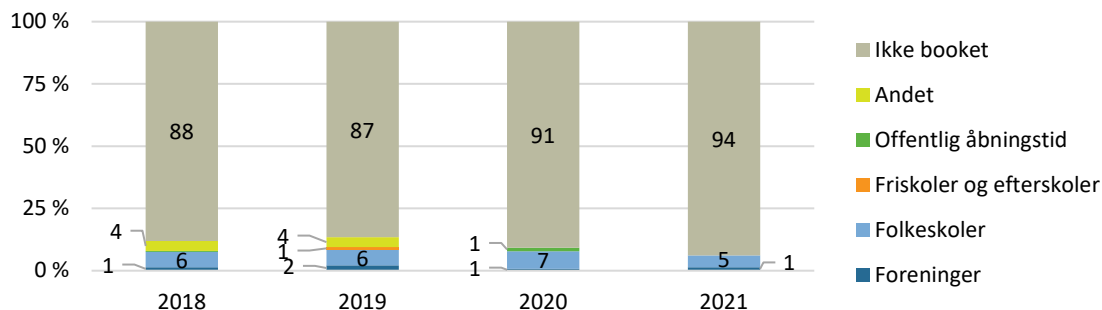
**Tabel 10: Forventede ændringer fra 2021 til 2035 i indbyggertal efter aldersgruppe og område (pct.)**

	0-5 år	6-16 år	17-59 år	60+ år
Bedsted	3	-13	-19	5
Hannæs	16	-2	-18	-1
Hanstholm	18	17	2	11
Hurup	-10	-19	-15	5
Koldby	27	-14	-22	8
Nors	-9	-23	-19	15
Rolighed	12	0	7	10
Sennels	-43	-17	-10	13
Sjørring	6	-20	-18	9
Snedsted	0	-7	-20	3
Tilsted	7	3	-2	5
Tingstrup	16	-14	-6	18
Vestervig	49	17	-11	-13
Østerild	16	-16	-18	5
Østre	12	-3	-11	23

Tabellen viser den forventede udvikling i befolkningstal, opdelt efter alder og område (COWI, 2021)

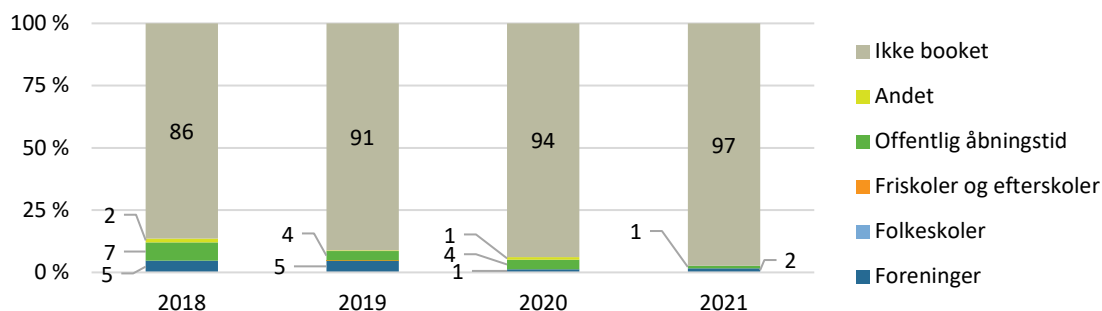
## Appendix 2: Udvikling i bookinger fra 2018 til 2021

**Figur 28: Bookinger i Sjørring Idræts- og kulturcenter i dagtimer (kl. 8-16) opgjort på arrangørtype, pct.**



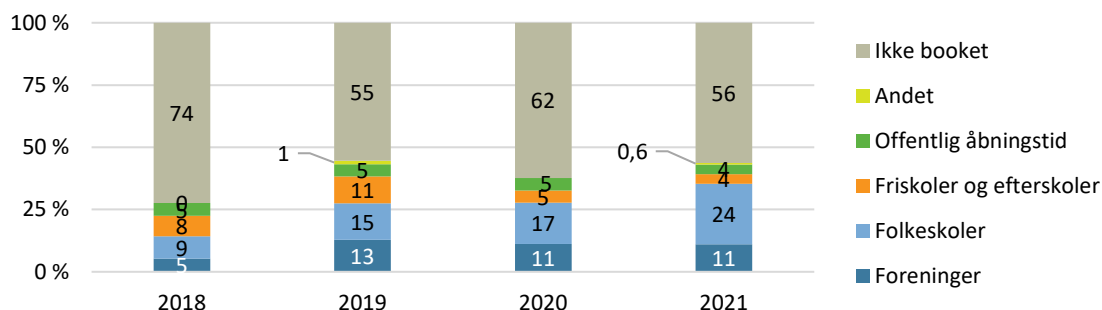
Figuren viser omfanget af bookinger i svømmehallen i Sjørring Idræts- og kulturcenter i dagtimer fra kl. 8-16 opgjort på arrangørtype i 2018, 2019, 2020 og 2021. Bookinger er opgjort via data fra Conventus.

**Figur 29: Bookinger i Sjørring Idræts- og kulturcenter i aftentimer (kl. 16-22) opgjort på arrangørtype, pct.**



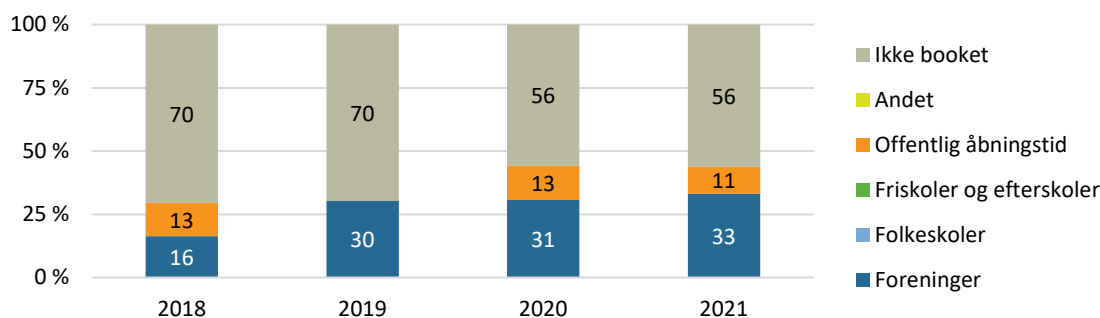
Figuren viser omfanget af bookinger i svømmehallen i Sjørring Idræts- og kulturcenter i dagtimer fra kl. 16-22 opgjort på arrangørtype i 2018, 2019, 2020 og 2021. Bookinger er opgjort via data fra Conventus.

**Figur 30: Bookinger i Snedsted Hallen i dagtimer (kl. 8-16) opgjort på arrangørtype, pct.**



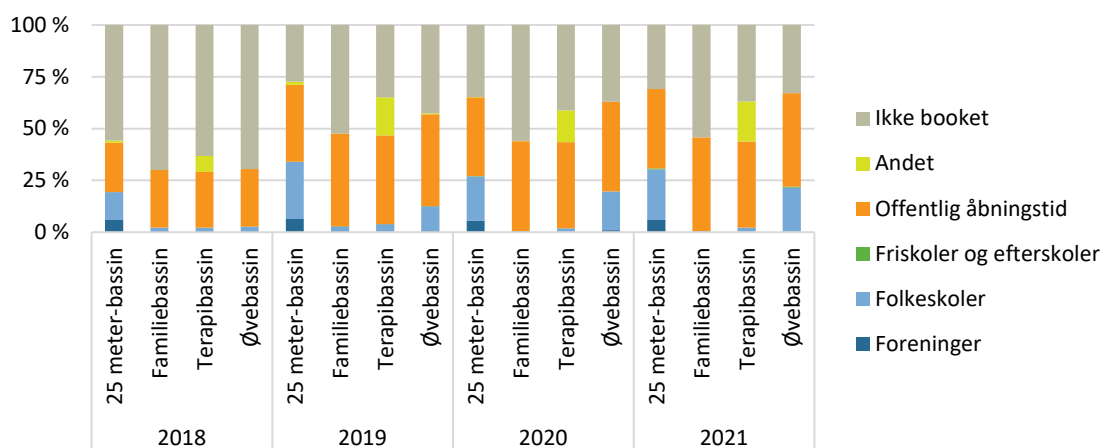
Figuren viser omfanget af bookinger i svømmehallen i Snedsted Hallen i dagtimer fra kl. 8-16 opgjort på arrangørtype i 2018, 2019, 2020 og 2021. Bookinger er opgjort via data fra Conventus.

**Figur 31: Bookinger i Snedsted Hallen i aftentimer (kl. 16-22) opgjort på arrangørtype, pct.**



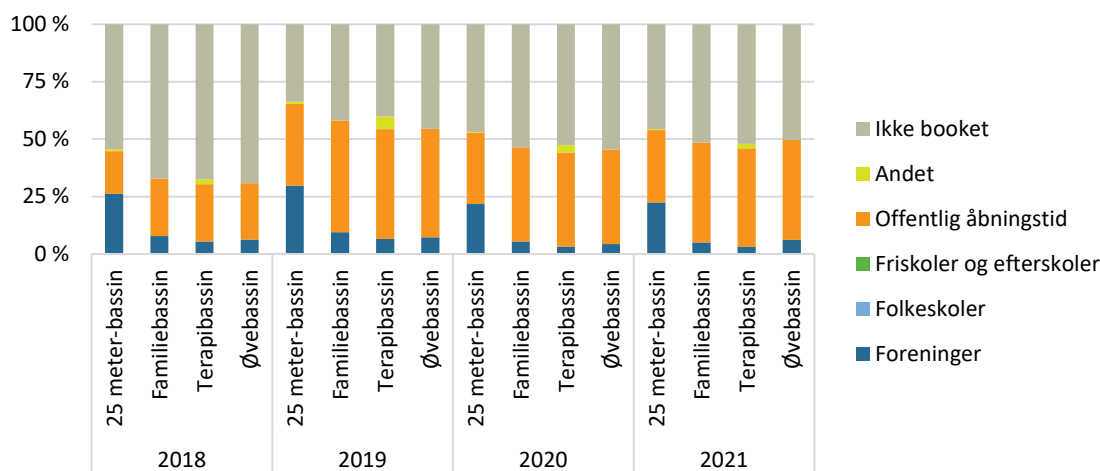
Figuren viser omfanget af bookinger i svømmehallen i Snedsted Hallen i dagtimer fra kl. 16-22 opgjort på arrangørtype i 2018, 2019, 2020 og 2021. Bookinger er opgjort via data fra Conventus.

**Figur 32: Bookinger i Thyhallen i aftentimer (kl. 8-16) opgjort på arrangørtype, pct.**



Figuren viser omfanget af bookinger i svømmehallen i Thyhallen i dagtimer fra kl. 8-16 opgjort på arrangørtype i 2018, 2019, 2020 og 2021. Bookinger er opgjort via data fra Conventus.

**Figur 33: Bookinger i Thyhallen i aftentimer (kl. 16-22) opgjort på arrangørtype, pct.**



Figuren viser omfanget af bookinger i svømmehallen i Thyhallen i dagtimer fra kl. 16-22 opgjort på arrangørtype i 2018, 2019, 2020 og 2021. Bookinger er opgjort via data fra Conventus.

## Appendix 3: Billet- og gebyrpriser i offentlige svømmeanlæg

**Tabel 11: Billetpriser i den offentlige svømmetid i Thyhallens Svømmecenter og Sydthy Svømmebad**

	Snedsted Hallen	Thyhallen og Sydthy Svømmebad
Barn, 1-13 år	20 kr.	35 kr.
Voksne, 14+ år	35 kr.	50 kr.
Barn 10-turskort	150 kr.	280 kr.
Barn 20-turskort	-	500 kr. (kun Sydthy Svømmebad)
Voksen 10-turskort	270 kr.	420 kr.
Voksen 20-turskort	-	750 kr.

Kilde: Hjemmesider for de tre svømmehaller

**Tabel 12: Gebyrpriser for foreninger ved brug af faciliteter i kommunale svømmeanlæg**

Gebyrpris pr. time	Thyhallens Svømmecenter	Sydthy Svømmebad
Store bassin, pr. bane	26 kr.	26 kr.
Store bassin, hele bassinet	208 kr. (otte baner)	156 kr. (seks baner)
Familiebassin	67 kr.	-
Øvebassin	67 kr.	-
Terapibassin	152 kr.	-
Varmtvandsbassin	-	152 kr.
Børnebassin	-	64 kr.
Livredder	342	342

## Appendix 4: Dimensioner og temperatur i svømmebassiner i Thisted Kommune

**Tabel 13: Svømmebassiner i Thisted Kommune**

		Bassin- længde	Bassinbredte	Bassindybde	Temperatur
Snedsted Hallen	25 m. bassin	25 m.	12,5 m.	0,70-1,50-3,50 m.	29 °C
	Varmtvands-bassin	10 m.	5 m.	1,50 m.	34 °C
Sjørring Idræts- og Kulturcenter	Bassin	20 m.	6,8 m.	0,70-1,60 m.	29 °C
Thyhallen	25 m. bassin	25 m.	20 m.	1,20-3,80 m	27 °C
	Øvebassin	11 m.	6 m.	0,80 m.	31 °C
	Familiebassin	11 m.	8 m.	0,80-1,20 m.	31 °C
	Varmtvands-bassin	8,5 m.	8,5 m.	1,20-1,40 m.	34 °C
	Soppebassin	6 m.	6 m.	0,20-0,45 m.	31 °C
Sydthy Svømmebad	25 m. bassin	25 m.	12,5 m.	1,20-3,80 m.	27 °C
	Varmtvands-bassin	95 m <sup>3</sup>		1,20-1,50 m.	34 °C
	Undervisnings/børne-bassin	10	5	0,70-0,90 m.	30 °C
	Babybassin	Ukendt		0,30 m.	34 °C
	Grottebassin	7,5	5,2	1,35 m.	34 °C
	Strandbreds-bassin	5	5	0,00-0,40	34 °C

